

hvorover høje, vaseformede lyseholdere. Lignende stager findes i bl.a. Marstal (s. 1684) og Herstrup (DK Ringkøbing 3288). På alterbordet.

2-3) 1900-tallet, 39 cm høje, næsten svarende til nr. 1. Stagerne står på skabene på hver side af orglet.

Andre stager. To nyere stager, 42 cm høje, med klokkeformet fod, fladt, gennembrudt skaft og tre vaseformede lyseholdere. Stagerne står på to høje, trebenede stativer af støbejern på hver side af alteret.

†*Messehagel*, omtalt 1862, af rødt silkefløj med kors af guldgalonier.⁹⁴ 1877 ønskedes den erstattet med en tilsvarende.³⁶

Alterskranke (jf. fig. 32), 1943, tegnet af Ejnar Mindedal Rasmussen, udført af kunstsmed Hans Rasmussen, Hudevad Smedje.¹⁴³ Den hesteskoformede skranke af smedejern på postament af træ består af 10 spinkle balustre med højovale, ottesidede midtled hvorover en buefrise ledsaget



Fig. 42. Døbefont, romansk (s. 4314). Foto Arnold Mikelsen 2024. – *Font, Romanesque.*

af små kugleled. Balustrene har tovsnoet vulst foroven og afsluttes over håndlisten af en knap; mod sydøst er et mesterstempel på håndlistens overside. Knæfaldet er muret af røde, kantsatte teglsten med løse hynder af mørkviolet uld.

†*Alterskranke* (jf. fig. 30), antagelig 1800-tallet, af træ, hesteskoformet, bestående af drejede, kegleformede balustre under en profileret håndliste. I 1820'erne var knæfaldet (dette?) brøstfældigt og skulle repareres og forsynes med puder.³⁵ 1862 blev omfanget ved inderkanten målt til 13,25 alen (ca. 8,3 m), og der var plads til 19 altergæster.²⁹ 1885 skulle knæfaldet gøres bredere og have nyt betræk;³⁶ 1894 blev det betrukket med fløj.³⁶

Døbefont (fig. 42-48), romansk, med fod og kumme af henholdsvis rød og grå granit, 85 cm høj; kummens diameter er 77 cm. Ved gulvet og mellem foden og kummen er en bred fuge af grå cement. Såvel foden som kummen har rig udsmykning i højt relief.

Foden er en uregelmæssig pyramidestub med en tovsnoet vulst foroven, som danner overgang til et kort cylinderskaft. På fladen er kampscener med mænd og løver. De to mænd ligger på ryggen med hovedet bøjet bagover og har hver en løve over sig, der bider dem i brystet. Mændene er klædt i knælange kofter. Den ene, på den sydvendte side (fig. 43), griber med højre arm om løvens hals og har i venstre hånd et stort sværd, som han stikker i dens hoved. Løven er vist stående (på den østvendte side, fig. 44) med halen lagt hen over ryggen. Den anden mand, på den vestvendte side (fig. 45), har slået begge arme om løvens hals; af denne løve er kun hovedet udhugget. Begge løvers ører bryder den tovsnoede vulst, som afgrænser foden opadtil. Fladen mod væggen er uden dekoration.

Kummen har foroven og forneden et bånd med cirkelornamenter, og på kummens underside er hængetunger mellem tovsnoede vulster. Fladen mellem båndene er prydet med bladværk og figurer, hvis hoveder og fødder bryder båndene. På den sydvendte side (fig. 46) er Kristus som verdenshersker (*Majestas Domini*), siddende på en tronstol. Han er klædt i en lang kjortel og har korsglorie om hovedet, højre hånd er løftet

til velsignelse, og i venstre holder han vistnok en bog. Han flankeres af palmer med volutoprullede bladender. På den østvendte side (fig. 47) er en uidentificeret helgen, siddende i samme positur som Kristus med glorie om hovedet, højre hånd løftet til velsignelse og en bog(?) i venstre, antagelig Paulus.¹⁴⁴ På den vestvendte side (fig. 48) er Peter, siddende som de andre og med en stor nøgle over venstre skulder. Den nordvendte flade mod væggen udfyldes af rankeslyng.

I bibelsk sammenhæng kan løven ikke entydigt tolkes som god eller ond.¹⁴⁵ Men i lighed med fremstillingen på fonten i Sønder Broby skal de bidende løver på fontefoden i Hillerslev formentlig opfattes som dåbens og livets vogtere og som et billede på den sejrende kristendom (Åb. 5,5), der overvinder det onde, repræsenteret af de to liggende mænd.¹⁴⁶ Palmerne og rankeslyng

mellem Kristus og helgenfigurerne må opfattes som henholdsvis livstræer og paradigrønt.¹⁴⁷ Samlet set synes ikonografien som i Sønder Broby at fremstille kampen mod synden på fontefoden over for dåbens løfte om frelse, der er illustreret på kummen.

På kummens flade overside er sekundært boret to modstående huller, og under dem, lige under cirkelbåndet, er to tilsvarende huller. Alle fire huller er nu udfyldt med bly. De stammer sandsynligvis fra en lukkemekanisme, der har fastholdt et *†fontelåg*. På foden og skaftet er rester af mørkegrå, lysegrå og grøn farve og på kummen af grå, rødbrun og okkergul farve; endvidere ses en smule forgyldning på Kristi glorie. Indvendig er kummen okkermalet. 1882 skulle fonten renses for oliemaling,⁷⁹ og 1912 blev den vasket af med stærk sæbelud, hvorefter den præsenterede

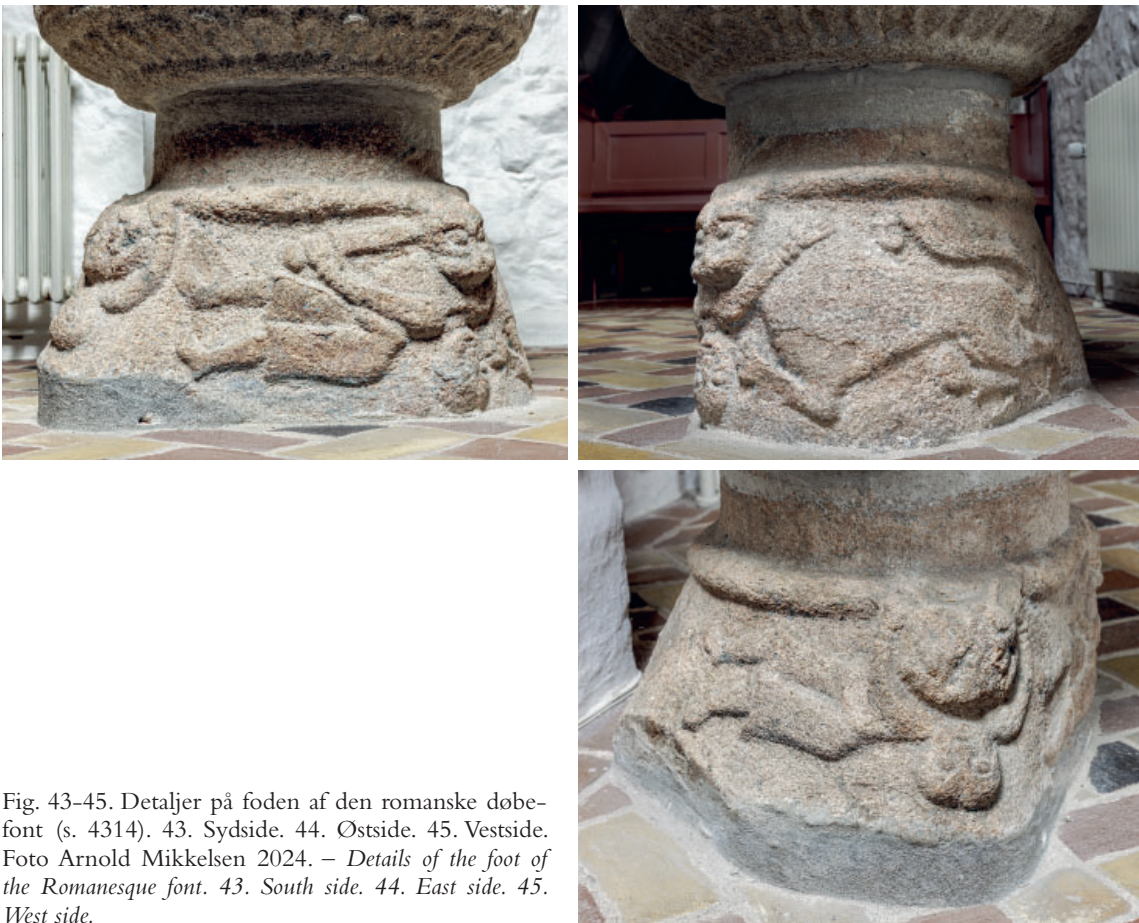


Fig. 43–45. Detaljer på foden af den romanske døbefont (s. 4314). 43. Sydside. 44. Østside. 45. Vestside. Foto Arnold Mikkelsen 2024. – *Details of the foot of the Romanesque font. 43. South side. 44. East side. 45. West side.*



Fig. 46–48. Detaljer på kummen af den romanske døbefont (s. 4314). 46. Sydside. 47. Østside. 48. Vestside. Foto Arnold Mikkelsen 2024. – *Details of the basin of Romanesque font. 46. South side. 47. East side. 48. West side.*

sig ‘meget smukt’; samtidig blev den flyttet ud fra væggen.²⁴

Fonten tilhører en gruppe midtfynske fonte, kendetegnet ved deres rige udsmykning med fortællende, figurlig skulptur (Mackeprangs type V b).¹⁴⁸ Den er tilskrevet stenhuggeren Hvicmanne eller hans værksted efter den signerede, men stærkt ophuggede font i Åstrup (s. 3114).¹⁴⁹ Til samme gruppe hører fontene i Sønder Broby (s. 4151), Næsbyhoved-Broby og Søndersø (DK Odense 2710 og 6271) samt Rørup (Odense Amt), der har samme fremstilling af den tronende, velsignende Kristus; i Søndersø ligeledes flankeret af Peter med nøglen og en attributløs apostel.¹⁵⁰ Løver optræder også på alle de nævnte fonte, og i Næsbyhoved-Broby og Rørup i samme positur som i Hillerslev.¹⁵¹

1589 stod fonten i tårnet,³ senere i andet fags nordøsthjørne (jf. fig. 20a), hvorfra den 1943 blev flyttet mod nordøst og indmuret i gulvet i nord-siden ved pillen mellem første og andet fag.

Dåbsfad (fig. 50), 1500-tallet, udført i Nürnberg, 55 cm i diameter, stærkt udpudset. I bunden er en drevet fremstilling af Syndefaldet omkranset af et bånd med drevne majuskler og uden om dette en bort af stemplede blade.¹⁵² På fanen er to stemplede borter med henholdsvis rosetter og liljer. Ved fanens yderkant er sekundært tilføjet graverede våbenskjolde for Gøye (udpudset) og Krafse ledsaget af initialer, henholdsvis »MG« for Mogens Gøye til Gunderslevholm på Sydsjælland (†1615) og »HK« for Hilleborg Krafse (†efter 1627), som tidligere må have ejet fadet (fig. 51 og



Fig. 49-50. 49. Dåbskande, o. 1850-70 (s. 4317). 50. Dåbsfad, 1500-tallet (s. 4316). Foto Arnold Mikkelsen 2024. – 49. Baptismal jug, c. 1850-70. 50. Baptismal dish, 1500s.

101).¹⁵³ Modstående er et graveret monogram for et senere ejerpar bestående af et sammenskrevet »TS« omgivet af bogstaverne »KPD« (fig. 52 og 101).¹⁵⁴ Under bunden er flere reparationer med tin.

Fadet er af en ofte forekommende type, se f.eks. dåbsfadene i Nørre Broby (s. 4048) og Lunde (DK Odense 5059). Det er uvist, hvornår det er kommet til kirken.

Dåbskande (fig. 49), o. 1850-70, antagelig udført af Niels Frederik Ebbesen Sørensen, Odense. Af tin, 27 cm høj, med urneformet korpus, svungen hank og let kuplet låg med profileret knop. Under bunden er et stempel med Odenses bymærke, en lilje. Tilsvarende kander findes i mange kirker, bl.a. Herringe og Vejle (s. 3580 og 3952).

†*Korgitter*, omtalt 1589 af biskop Jacob Madsen (»Traller«) (jf. †prædikestol ndf.).³

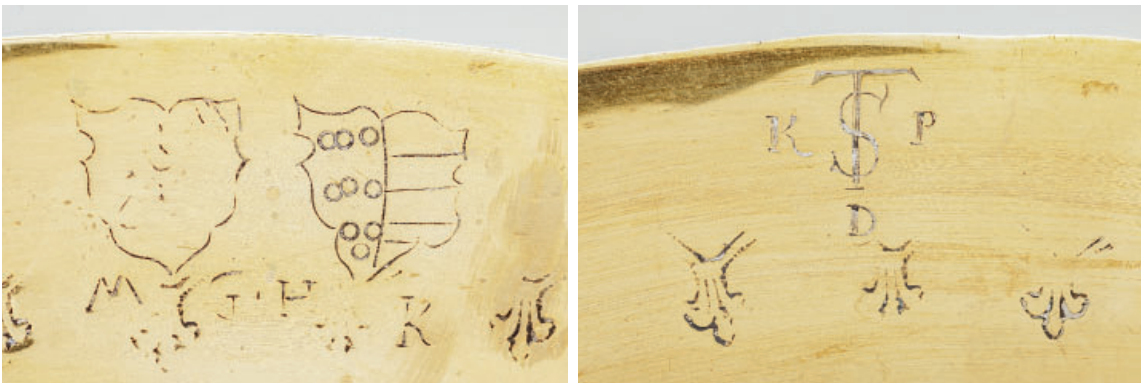


Fig. 51-52. Detaljer af dåbsfad. 51. Våbenskjolde for Mogens Gøye og Hilleborg Krafse. 52. Monogram for et uidentificeret ægtepar, »TS« og »KPD« (s. 4316). Foto Arnold Mikkelsen 2024. – Details of baptismal dish. 51. Coats of arms of Mogens Gøye and Hilleborg Krafse. 52. Monogram of an unidentified couple, »TS« and »KPD«.



Fig. 53. Våbenskjolde og initialer for Erik Qvitzow og Anne Krabbe samt årstallet »1639«. Detalje af prædikestol (s. 4318). Foto Arnold Mikkelsen 2024. – *Coats of arms and initials of Erik Qvitzow and Anne Krabbe with the date »1639«.* Detail of pulpit.

En *†korskranke* (jf. fig. 30) fra slutningen af 1800-tallet, af træ, var opsat midt i andet fag med indgang til koret midt for, flankeret af en kraftig, kanneleret søjle kronet af en vase. Skranken blev nedtaget 1943.

Prædikestol (fig. 53-58), 1639, skænket af Erik Qvitzow, enkemand efter Anne Krabbe (†1638), bestående af en kurv med fire fag med relieffer mod kirkerummet hvilende på en samtidig bæresøjle samt en opgang fra 1943. Donationen skal antagelig ses i sammenhæng med Erik Qvitzows tilsagn om korntienden 1638 (s. 4218) og hustruens død samme år. Prædikestolen er nært beslægtet med prædikestolen i Diernæs og må tilskrives samme billedskærer (jf. ndf.).

Kurvens storfelter flankeres på hjørnerne af kvindelige, joniske hermer med langt, bølget

hår, armene foran livet og et klæde draperet over højre skulder. På skafterne er beslagværk med frugtklaser ophængt i bånd med kvaster. De to hermefigurer ved henholdsvis opgangen og syd-væggen er gennemskåret lodret, så kun omtrent halvdelen af hver er bevaret. På hjørnet mellem andet og tredje fag findes i stedet for hermefigurer våbenskjolde for Qvitzow og Krabbe ledsaget af initialerne »EQ« og »AK« for Erik Qvitzow og Anne Krabbe samt årstallet »1639« (fig. 53);¹⁵⁵ under skjoldene er båndophængte frugtklaser. Postamentfelterne, der adskilles af pyramidebasser, har bruskværkskartoucher med en firbladet blomst mellem hvirvelrosetter, mens frisefelterne har indskrift med versaler: »Gvdsord/ bliver/ evindel/ lig Esa: 4 (Es. 40,8)«; mellem disse felter er englehoveder (hovedet ved opgangen mangler). Kronlisten har æggestav, og kurven afsluttes foroven af en nyere dækplade.

Storfelternes relieffer viser dydefigurer under arkader med profilerede bueslag med dukatmønstre og æggestav hvilende på pilastre med beslagværk og rosetter; i sviklerne er rulleværk med rosetbeslag. Dyderne, der er udført efter stikforlæg af Jacob Matham efter Hendrick Goltzius,¹⁵⁶ står barfodede på et lille jordsmon og er klædt i draperede kjoler med bånd i livet. Under hvert motiv er en rulleværkskartouche med skriftfelt med indskrift med reliefversaler, der betegner relieffet ovenover. Regnet fra opgangen ses: 1) (Fig. 55), *Troen*, i trekvartprofil, med et stort kors i højre hånd og en opslået bog i venstre. I baggrunden til højre et lille træ. Indskrift (plattysk): »De Glow« (*Troen*). 2) (Fig. 56), *Retfærdigheden*, vist frontalt, med et løftet sværd i højre hånd og en vægt i venstre. Indskrift på latin: »Ivstitia« (*Retfærdighed*). 3) (Fig. 57), *Kærligheden*, vist frontalt, med et diende spædbarn på venstre arm og højre hånd hvilende på hovedet af et lille barn, der står ved hendes side; bag barnet er to små træer. Indskrift på latin: »Charitas« (*Kærlighed*). 4) (Fig. 58), *Klogskaben*, i trekvartprofil, med en tohovedet slange

Fig. 54. Prædikestol, 1639, skænket af Erik Qvitzow (s. 4318). Foto Arnold Mikkelsen 2024. – *Pulpit, 1639, donated by Erik Qvitzow.*

