

**Evald Bundgård Iversen,
Bjarne Ibsen og
Jørn Hansen (red.)**

Idrættens og civilsamfundets

knaster

**Kritiske
samfundsvidenskabelige
analyser**

SYDDANSK UNIVERSITETSFORLAG

Evald Bundgård Iversen,
Bjarne Ibsen og Jørn Hansen (red.)

Idrættens og civilsamfundets knaster

Kritiske samfundsvidenskabelige analyser

Syddansk Universitetsforlag 2024

© Forfatterne og Syddansk Universitetsforlag 2024

Sats: Tarm Bogtryk

Omslag: Dorthe Møller

Omslagsfoto: Colourbox

ISBN 978-87-408-3548-9

Udgivet med støtte fra: Center for forskning i Idræt, Sundhed og
Civilsamfund; Forskningsenheden Active Living samt Institut for Idræt
og Biomekanik på Syddansk Universitet.

Publikationen er fagfællebedømt.

Find kontaktoplysningerne til ansatte ved Center for forskning i Idræt,
Sundhed og Civilsamfund på: www.sdu.dk/cisc.

Publikation er 'open source' og kan frit downloades fra universitypress.dk.

Mekanisk, fotografisk, elektronisk eller anden mangfoldiggørelse af
denne bog er kun tilladt med forlagets tilladelse eller ifølge overenskomst
med Copy-Dan.

Syddansk Universitetsforlag

Campusvej 55

5230 Odense M

Tlf. 6615 7999

www.universitypress.dk

Center for forskning i Idræt, Sundhed og Civilsamfunds historie



CISC har i tyve år forsket i alle former for fysisk bevægelse – idræt, dans, leg og hverdagslivets fysiske aktivitet. Det største og igangværende forskningsprojekt deri er projektet Danmark i Bevægelse, der gentages i 2024-2027.

CISC – fra rødder i idræts- højskoleverdenen til forskningscenter på Syddansk Universitet ved utilsigtet hjælp fra en kulturminister

Finn Berggren, tidligere forstander på Gerlev Idrætshøjskole

*Bjarne Ibsen, Center for forskning i Idræt, Sundhed og Civilsamfund,
Syddansk Universitet*

Abstract

Kapitlet er en historie om et forskningsmiljøes etablering og udvikling under omskiftelige vilkår samt en fortælling om, hvordan kritisk forskning blev forsøgt knægtet. Udgangspunktet for kapitlet er dannelsen af Center for forskning i Idræt, Sundhed og Civilsamfund (CISC) i 2004, hvis 20-års jubilæum er anledningen til denne antologi. Hvordan opstod forskningen i idræt og kropskultur ved Gerlev Idrætshøjskole, som CISC er en efterfølger af? Hvordan og hvorfor forsøgte kulturminister Brian Mikkelsen at lukke denne forskning i Gerlev? Hvordan førte dette til dannelsen af et forskningscenter på Syddansk Universitet? Hvilken forskning er det lykkedes CISC at fastholde og udvikle, selvom det overvejende er finansieret af projektbevillinger fra fonde, kommuner og organisationer? Og hvilke erfaringer er der med det tætte samspil mellem forskning og praksis, der er et af kendetegnene ved CISC?

Indledning

Anledningen til denne antologi er, at Center for forskning i Idræt, Sundhed og Civilsamfund (CISC) i 2024 har 20-års jubilæum som center på Syddansk Universitet for samfundsvidenskabelig forskning i idræt og civilsamfund.

CISC blev oprettet den 1. september 2004 ved en aftale mellem Syddansk Universitet og Institut for Forskning i Idræt og Folkelig Oplysning (IFO) med tilhørssted på Gerlev Idrætshøjskole. CISC er en videreførelse – under nye institutionelle rammer – af den samfundsvidenskabelige forskning i idræt, kropskultur og civilsamfund, som i 30 år var udviklet på Gerlev Idrætshøjskole – først i regi af Idrætsforsk og siden IFO.

Dette kapitel indeholder en analyse af, hvorfor forskningen i idræt og kropskultur opstod på Gerlev Idrætshøjskole, hvorfor den statslige støtte til denne forskning blev fjernet, hvordan det blev anledningen til dannelsen af CISC, og hvad centeret har forsket i gennem tyve år. Det er således både en historie om et forskningsmiljøes etablering og udvikling under omskiftelige vilkår samt en historie om, hvordan kritisk forskning blev politisk.

Kapitlet indledes med en beskrivelse af initiativet til forskningen i idræt og kropskultur ved Gerlev Idrætshøjskole, dannelsen af Idrætsforsk samt ændringen deraf til IFO. Derpå analyseres forløbet, hvor kulturminister Brian Mikkelsen fjernede den årlige statslige bevilling til IFO og den efterfølgende dannelse af forskningscenteret CISC på Syddansk Universitet. Til sidst beskrives CISC's udvikling siden centerets dannelse, og der reflekteres over værdierne ved et tæt samspil mellem forskning og praksis samt vilkårene for et eksternt finansieret forskningscenter.

Et historisk tilbageblik: Etableringen af forskning på Gerlev Idrætshøjskole

I 1975 oprettedes institutionen Idrætsforsk på Gerlev Idrætshøjskole for

- at forske i idrættens økonomiske, politiske og sociale forhold,
- at formidle viden om idrættens teori og praksis og
- at virke som center for rådgivning, kontakt og information.

Baggrunden for at igangsætte en humanistisk og samfundsvidenskabelig idrætsforskning på dette tidspunkt var dels et ønske om at fremme en kritisk samfundsdebat om sportens sociale funktion, dels at den offentlige sektor efterlyste kvalificeret viden om idrættens samfundsmæssige betydning og ressourceforbrug, som det blev påpeget i Kulturministeriets 'Betænkning om idrætten og friluftslivet' fra 1974 (Kulturministeriet, 1974).

Den daværende forstander på Gerlev Idrættshøjskole, Ove Korsgaard, besøgte i foråret 1974 flere universiteter i USA og deriblandt Springfield College. Det fangede Ove Korsgaards interesse, at man på Springfield College kunne studere fag som sportshistorie, sportssociologi og sportspsykologi. Hvorfor fandtes disse fag ikke i Danmark? Dette gav inspirationen til at etablere et idrætsmiljø på Gerlev Idrættshøjskole, der mindede om det, han havde mødt på Springfield College.

I august 1975 fik Ove Korsgaard kontakt til Claus Bøje, der var fuldmægtig i Kulturministeriet og havde været sekretær for den nævnte 'Betænkning om idrætten og friluftslivet'. Begge savnede en kvalificeret viden om idrættens humanistiske og samfundsvidenskabelige dimensioner og enedes derfor om at oprette Idrætsforsk på Gerlev Idrættshøjskole. Men da begge var fuldtidsbeskæftigede, var der behov for en tredje person, der kunne tage teten. Det blev psykologen Ejgil Jespersen. I december 1975 udsendte de tre en pressemeddelelse om, at der var oprettet et center, der skulle beskæftige sig med de humanistiske og samfundsvidenskabelige sider af idrætten.

I forbindelse med Gerlev Idrættshøjskoles 40-års jubilæum i 1978 udgav skolen og elevforeningen et årsskrift med titlen 'Idræt, enhed eller mangfoldighed', hvori kulturminister Niels Mathiasen skrev den indledende artikel med samme titel (Edinger, 1978). For Gerlev Idrættshøjskole og Idrætsforsk var årsskriftet en vigtig idémæssig manifestation. Året efter skrev kulturminister Niels Mathiasen en kronik i Politiken, hvor han efterlyste mere viden om idrættens samfundsmæssige betydning og funktion. Ove Korsgaard reagerede på kronikken og skrev til kulturministeren, at det problem ville Idrætsforsk gerne bidrage til at løse (Korsgaard, 2011). Det resulterede i en mindre bevilling, som gav mulighed for ansættelse af to idrætsforskere på halv tid – først Ejgil Jespersen og et år senere Jørn Møller. De beskrevne hændelser var nok ikke så uafhængige af hinanden, som fremstillingen kunne give indtryk af.

Idrætsforsk – en forskningsbaseret humlebi

De første år fungerede Idrætsforsk som et forum, der i samarbejde med Gerlev Idræthøjskole varetog kursus- og konferencevirksomhed samt rådgivningsopgaver og udarbejdede rapporter. Men bevillingen fra Kulturministeriet i 1979 gav basis for etableringen af et egentligt forsknings- og rådgivningscenter.

I årenes løb var mange forskere tilknyttet Idrætsforsk, bl.a. Ejgil Jespersen, Jørn Møller, Søren Riiskjær, Henning Eichberg, Knud Larsen, Bo Vestergaard Madsen, Kirsten Kaya Roesler og Claus Bøje, der 2000 blev afløst som forskningsleder af Bjarne Ibsen.

Et særkende for Idrætsforsk var den nære tilknytning til højskolebevægelsen og den folkelige idræt. Centeret ville med en tæt forbindelse mellem forskning og formidling realisere den grundtvigske idé om en levende vekselvirkning mellem forskning og folkeoplysning.

I mange år fungerede forskningscentret som en integreret del af Gerlev Idræthøjskole, hvor forskerne også boede og stod for en del af undervisningen. Idrætsforsk gennemførte allerede i begyndelsen af 1980'erne den første undersøgelse af idrætsfaciliteter i Danmark som en del af en større undersøgelse af idrætten i Ringsted Kommune, der også omfattede en undersøgelse af voksnes idræts- og bevægelsesvaner (Jespersen og Riiskjær, 1980).

Blandt de initiativer, der kunne afprøves med højskolen som laboratorium, og som viste sig at være af stor betydning for idrætslivet og idrætsuddannelserne, var opførelsen af et bevægelseshus. Den nye type rum for idrætsudøvelse har fået mange panderter landet over og har bidraget til nytænkning af idrætsfaciliteter i Danmark. Forskerne på Idrætsforsk stod også for den første europæiske konference om idrætsfaciliteter, der blev afholdt i 1993 i København. Udviklingen af fagområdet friluftsliv foregik også i en vekselvirkning mellem idræthøjskolen og Idrætsforsk. Samspillet mellem forskning i leg og udendørs legepraksis førte til dannelsen af Idrætshistorisk Værksted og dets bevægelseslandskab, den Internationale Idrætslegeplads, som senere skiftede navn til Gerlev Legepark. Idrætsforsk stod for flere analyser af dansk idrætspolitik og var en væsentlig inspiration for udviklingen af den humanistiske og samfundsvidenskabelige forskning i idræt og kropskultur i Danmark og Norden.

Inspireret af decentraliseringen af forskningen og de videregående uddannelser i Danmark (RUC, AUC og planerne om et Sydjysk Universitetscenter, som i 1997 blev en del af Syddansk Universitet), blev nye empiriske forskningsmetoder, som f.eks. aktionsforskning og deltagerobservation, taget i brug under udviklingen af Idrætsforsk.

I årenes løb udviklede medarbejderne i samspil med en lang række opdragsgivere (bl.a. Kulturministeriet) og videnskabelige samarbejdspartnere (universitetsmiljøer i både indland og udland) en bred vifte af temaer inden for idrætsforskning, herunder: idrættens historie, organisering og økonomi, befolkningens idrætsdeltagelse, faciliteter og planlægning, idrætspsykologi, forholdet til det offentlige etc. Især tre publikationer skabte Idrætsforsks profil som forskningsinstitution: 'Idræt, enhed eller mangfoldighed' (Edinger, 1978) udgjorde et grundlag for den kulturpolitiske tænkning på idrætsområdet, 'Kampen om kroppen' (Korsgaard, 1982) placerede idrætten i al dens historiske kompleksitet, og '80'ernes idræt: Mod en ny breddeidræt?' (Jespersen og Riiskjær, 1982) gav et nyt og for mange overraskende billede af idrætsdeltagelsens mangfoldighed. Et nyt syn på idrætshistorien, idrætspolitikken og idrætsdeltagelsen blev Idrætsforsks platform for en stadig mere forgrenet virksomhed.

Gennem tidsskriftet 'Centring – Krop og Sport' (1980-1993), forlaget 'Bavnebanke', idrætspolitiske kurser, et velassorteret bibliotek (opbygget af Lone Bolwig) og deltagelse i internationale konferencer søgte Idrætsforsk at formidle sine resultater og fremme en diskussion af idrættens værdier og rammer. På de internationale konferencer, afholdt på Gerlev Idrætshøjskole, deltog nogle af de største internationale samfundsvidenskabelige forskere i idræt og kropskultur på dette tidspunkt. I 1978 indstiftedes i samarbejde med Gerlev Idrætshøjskole 'Gerlevprisen' med det formål at opmuntre til ytringsfrihed og demokrati og støtte initiativer, „der vover at anfægte den etablerede idrætspolitiske orden“. Såvel Gerlevprisen som forlaget Bavnebanke er stadig virksomme i Gerlev Idrætshøjskoles regi, selvom forlaget i øjeblikket ligger i dvale.

Den nye humanistiske og samfundsfaglige tilgang til idræt, som Idrætsforsk var eksponent for, var ikke velset i alle lejre. På grund af sit sportskritiske udgangspunkt blev Idrætsforsk i mange år betragtet som 'rød' og 'farlig' i dele af den organiserede idræt. Kai Holm, formand for

Danmarks Idrætsforbund, talte i 1994 om et pseudoforskningsmiljø, og samme år betegnede Jyllands-Posten Idrætsforsk som et 'kulturradikalt spinatbed', der udsendte „mistænkeliggørende postuler“. De kraftige udsagn var primært en reaktion på bogen 'Idrættens tredje vej' (Bøje og Eichberg, 1994).

Efter i tyve år at have fungeret som projekt med bevilling under en étårig horisont blev Idrætsforsk i 1995 evalueret af et internationalt professoralt tremandspanel med professor Erling B. Andersen som formand. I den samlede vurdering hedder det:

Idrætsforsk er en unik konstruktion i nordisk perspektiv. Formentlig også uden for Norden. (...) Uden tvivl afspejler Idrætsforsk den mangfoldighed, som har præget – og præger – det danske idrætsliv og kropskulturen organisatorisk, ideologisk og på det aktive plan. Idrætsforsk afspejler tilmed en idrætsdebat som i livlighed og synspunktrigdom ikke findes tilsvarende i andre lande (...). Overordnet opfatter Evalueringspanelet Idrætsforsks hidtidige virksomhed som præget af nytænkning, stor produktivitet og bredde i emnevalget.

Dette blev bekræftet af en international rapport om idrætsforskningen i de nordiske lande (Kokkonen, 2000), som karakteriserede Idrætsforsk i sammenhæng med „a 1970's demand of 'research for the people' (...) The Idrætsforsk is considered to be the 'favorite son' of the society's tertiary education community.“

IFO – Institut for forskning i Idræt og Folkelig Oplysning

Det internationale professorale tre-mands panel anbefalede en fortsættelse af Idrætsforsk under forudsætning af en bredere bevillingshorisont, og at institutionen blev underlagt en bestyrelse udpeget af ministeren. Dette blev realiseret i foråret 1997. Men allerede i 2001 blev institutionen igen reorganiseret og fik navnet 'Institut for forskning i Idræt og Folkelig Oplysning' (IFO). Bag instituttets dannelse stod DGI, Foreningen af Folkehøjskoler i Danmark, Foreningen af Frie Ungdoms- og Efterskoler, Kirkeligt Samfund og Gerlev Idrætshøjskole. Kulturminister Elsebeth Gerner

Nielsen støttede udvidelsen og forøgede det årlige tilskud fra ministeriets tips- og lottomidler med 900.000 til i alt 3,4 mio. kr.

Formålet for IFO var

... at bidrage til indsigt i og folkelig oplysning om folkelige bevægelers betydning. Der er i Danmark en stærk tradition for folkelige initiativer til dannelse af fællesskaber, der skaber rammer om identitetsdannelse, livsoplysning og demokrati. Idrætten, kirke- og foreningsliv og de frie skoler er markante eksempler herpå. IFO skal belyse forudsætninger, sammenhænge, forandringer og betydning i disse processer. En særlig opmærksomhed skal ydes forskningen i sammenhængen mellem idræt, krop og kultur samt studiet af den grundtvigske tradition og virkningshistorie.

En del af IFOs opgave var at etablere og drive et arkiv for folkelige bevægelser, som blev etableret på Vartov i København, der i dag er et kulturhus, ejet af Grundtvigs Forum, hvor mange organisationer holder til, og hvor Grundtvig i 1800-tallet var præst i den tilhørende kirke.

Forøgelsen af den statslige bevilling til instituttet og et voksende antal rekvirerede forskningsprojekter førte til ansættelse af flere forskere, og perioden 2001-2003 var en yderst produktiv periode med udgivelse af mere end 100 publikationer, deraf 15 bøger, adskillige rapporter og en række overvejende formidlende artikler, og mere end 200 oplæg, foredrag og forelæsninger.

Blandt de bøger, som udkom i disse år, kan nævnes

- 'Idrættens enhed eller mangfoldighed' (Eichberg og Madsen, 2002).
- 'Når idræt gør ondt – skader, smerter, stress' (Roessler, 2002).
- 'Evaluering af Det Idrætspolitiske Idéprogram' (Ibsen, 2002).
- 'Idrætsdeltagelse og idrætsforbrug i Danmark' (Larsen, 2003).
- 'Oplysning i bevægelse – kultur, krop og demokrati i den folkelige gymnastik' (Madsen, 2003).
- 'Folk – om et grundbegreb i demokrati og kultur' (Møller, 2004).
- 'The People of Democracy. Understanding Self-Determination on the Basis of Body and Movement' (Eichberg, 2004).

Bøgerne tog fat på helt centrale problemstillinger i forhold til især den folkelige idræts selvforståelse og demokratiet i idrætten. Og det var måske problemet med tanke på det efterfølgende forløb. I DIF opfattedes det som DGI-forskning, og DGI var selv begyndt at lægge afstand til disse begrebers betydning for organisationens selvforståelse. Således sagde Søren Møller på et forskningsseminar på Viborg Gymnastikhøjskole i 2001, kort tid før han blev valgt som formand for DGI, at „vi kan ikke bruge al den snak om demokrati i idrætten til noget“¹.

Forsøget på at lukke IFO – et grumset forløb

Forventningen om positive vinde og en bredere forskning efter oprettelsen af Institut for forskning i Idræt og Folkelig Oplysning (IFO) ændrede sig imidlertid efter den nye regeringsdannelse i 2001, hvor VK-regeringen afløste SR-regeringen.

Ny kulturminister blev Brian Mikkelsen med tætte forbindelser til Danmarks Idrætsforbund, hvis formand Kai Holm gennem årene havde opbygget en markant modstand mod 'idrætsfuskerne' i Gerlev. Bestyrelsen og medarbejderne på Idrætsforsk og senere IFO havde bange anelser om konsekvenserne for denne nære relation. Resultatet blev da også, at kulturministeren i 2003 udmeldte, at den statslige støtte til forskningscentret ville ophøre. I øvrigt en beslutning, der blev udmeldt uden konsultation af Kulturministeriets eget Forskningsudvalg.

Det er givetvis for snævert kun at se bevillingens ophør som en konsekvens af Kai Holms indflydelse. Det kan også ses som en konsekvens af, at Idrætsforsk gennem 90'erne havde ageret stadig mere politisk, bl.a. ved at skrive en betænkning-lignende bog 'Idrættens tredje vej' (Bøje og Eichberg, 1994) om idrætten og idrætspolitikken i Danmark med ideer til en stærkere statslig styring af idrætten. Tilsvarende havde Idrætsforsk stor indflydelse på tankerne, der førte til dannelsen af Lokale og Anlægsfonden og etableringen af det store forsøgs- og udviklingsprogram 'Idrætspolitisk Ideprogram', som idrætsorganisationerne ikke brød sig om.

1 Kilde: Bjarne Ibsens notat fra forskningsseminaret

Men måske var det omstruktureringen til IFO i 2001, der fik bægeret til at flyde over. Forventningerne til arbejdsopgaver, bl.a. oprettelsen af et arkiv for folkelige organisationer, kunne opfattes som en særlig forskningsmæssig interesse, der især tilgodeså DGI, de frie skoler og andre folkelige bevægelser. På den baggrund var det måske ikke så underligt, at DIF udnyttede den nye politiske situation til at understøtte tanken om en lukning af IFO.

Det, der imidlertid kom mest bag på IFO's bestyrelse og medarbejdere, var, at markante organisationer og personer, som stod bag dannelsen af IFO – Søren Møller, daværende forstander på Gerlev Idræts-højskole, og Leif Mikkelsen, daværende formand for DGI – pludselig vendte på en tallerken og bakkede op om nedlæggelsen af IFO og støttede oprettelsen af et nyt statsligt analyseinstitut for idrætten – det nuværende Idrættens Analyseinstitut. Efter dannelsen af IFO, og før kulturministeren stoppede ministeriets tilskud, havde Søren Møller afløst Leif Mikkelsen som formand for DGI, og sidstnævnte var kommet i Folketinget for Venstre. De nye personlige, organisatoriske og politiske interesser overskyggede vigtigheden af at forsvare den institution, som de et par år tidligere havde fået gennemtruffet og givet udtryk for, at de stod last og brast om, hvis forskningen på Gerlev kom i modvind under en ny kulturminister, da dette allerede lå i kortene, da IFO blev dannet.

Lobbyarbejde – lokalt, nationalt og globalt

Juni 2003 blev en skæbnesvanger måned for bestyrelsen og medarbejderne på IFO. Rygterne florerede, og krisemøder blev initieret med venner og fjender. Hos nogle medarbejdere på IFO var der en resignerende holdning – „lad os gå ned med flaget højt“. Hos andre medarbejdere udmøntede det sig i en kæmpe indsats for at skabe opmærksomhed i lokale og nationale blade. Forskningsleder Bjarne Ibsen og bestyrelsesformand Finn Berggren, forstander på Gerlev Idræts-højskole, udsendte pressemeddelelser under overskriften „Brian Mikkelsen lukker aktuel idrætsforskning“, men forskningsmedarbejderen Henning Eichberg var den, der skarpest og måske også mest provokerende fik sine synspunkter frem. Bl.a. opfordrede Henning Eichberg sine internationale universitetskolle-

ger til at udfylde en forundringsklage til den danske kulturminister. De indløb fra det meste af verdenen, og det blev ikke godt modtaget i Kulturministeriet.

Henning Eichberg havde tilsvarende skarpe synspunkter om nedlukning af IFO i Ekstra Bladet (6. juli 2003) og Weekendavisen (11. -17. juli 2003). Journalisten på Weekendavisen Ulrik Høj satte det op som en replik (Henning Eichbergs synspunkter) og duplik (kulturminister Brian Mikkelsens synspunkter), hvor sidstnævnte brugte det tunge skyts.

Idrætsforskningen har gode vilkår på universiteterne, på de tre institutter, som findes her. Vi har brug for et supplement, der ikke kun leverer lange, vanskeligt tilgængelige afhandlinger, som måske læses af 25-30 kolleger i hele verden. Et supplement, som er uafhængigt, men som i dialog med aktørerne kan kaste sig over de aktuelle temaer som for eksempel doping, økonomi og retssikkerhed. Et supplement, der er en blanding af et nytænkende, dynamisk forskningsmiljø og Ugebrevet Mandag Morgen. Et supplement, der har fingerspidsfornemmelse for og indsigt i den aktuelle debat i idrætten.

Journalisten Ulrik Høj bemærker, at selv om Henning Eichberg har „god orden i papirerne“, så er Brian Mikkelsen ikke mindre påklædt med argumenter grundet sine fire vandbærere Søren Riiskjær, Søren Møller, Kai Holm og Leif Mikkelsen.

Et lille udpluk af overskrifter og avisartikler:

LÆSER-DEBAT

Bjørn Lomborg, er Miljøvurdering det »røde« Miljøvar svulmet og elukkende førte politik med et ørgemes kroner en nytte. Lom af om vi ikke telse for færre dre antal ansat- løb mod denne teret af viden- vans - har tingene».

ob i Littera- unstråd - og l og »kamme- ede uddeling r C. S. Teisen er« fået øje på som formand . Helt tilfæl- . Schurs virk- om en særde- organisator. t til formand entlige forret-

Lokalpolitik eller idrætspolitik?

Af Brian Mikkelsen

Kulturminister (K) - folketingsmedlem valgt i Vestsjællands Amt



SYNSPUNKT - Svinestreg hed det i torsdagens leder (i Sjællands Tidende) om min beslutning om at fjerne tilskuddet til Institut for Forskning og Folkelig Oplysning (IFO) på Gerlev Idrætshøjskole. Og tidligere på ugen udtalte borgmesteren i Hashøj, at han var meget vred over samme beslutning, for beslutningen kommer måske til at koste et par lokale arbejdspladser. Men problemet er bare, at vi her har med en sag at gøre, der bestemte ikke kan bedømmes ud fra en snæver lokalpolitisk vinkel. Så ser man nemlig ikke de overordnede idrætspolitiske hensyn.

Kulturminister Brian Mikkelsen (K) - reagerer på den kraftige kritik, han blev udsat for i en ledende artikel i Sjællands Tidende i torsdags.

12 EKSTRA BLADET søndag 6. juli 2003. SPORTSBLADET

INFIGHT inflight@eb.dk

AF HENNING EICHBERG, KULTURFORSKER

Dagens kronikør er dybt rystet over kulturministerens indgreb mod forskningsinstituttet IFO

OM IGEN BRIAN

I artier har dansk idrætsforskning gjort sig bemærket i verden på grund af sin kritiske skarphed. Det skal være slut nu.

Kulturminister Brian Mikkelsen har meddelt, at han fratager forskningsinstituttet IFO (tidligere IdrætsForsk) i Gerlev dets grundbevilling. Institutet er truet af lukning.

Forskere og deres bestyrelse fik ikke roget af vide om nedlæggelsesplanerne, for ministeren gik ud til pressen. Ingen evaluering blev foretaget. Ministeren gik også forbi sit eget rådgivende udvalg for idrætsforskning. Løslagens skulle gennemføres i al hemmelighed for at undgå indholdsmæssig debat.

Instituttet var i 1990 blevet evaluert gennem Kulturministeriet med positivt resultat. I 2000 blev det på ministerielt ønske udvidet til at omfatte forskning i fri skoler og folkelig oplysning.

Det forligger ingen bekræftelser om instituttets forskningsværdi. Urtikke interviewet kan så ligge magthavere i sporten. Forskning skaber offentlighed - og blev derfor angrebet som "idrætsfunk". Samtidigt med at Folketingets medlemmer attestere "generelt ikke nok indsigt i eliteidrættens vilkår" (Ekstra Bladet 30.6.). Vil man så lukke demokratisk debat og videnskabelig fordybelse, så giver nedlæggelsen af den uafhængige forskning mening.

PROTESTSTORM

I stedet for forskningsinstituttet planlægger ministeren en analyseenhed. Den skal placeres direkte under ministeriet i København.

Managementtænkningen forestiller sig forskningen således: Man ringer bare, og så får man det ønskede resultat og kalder det for "analyse". Men international erfaring viser, at direkte ministerielle "udredninger" regnes som utroværdige.

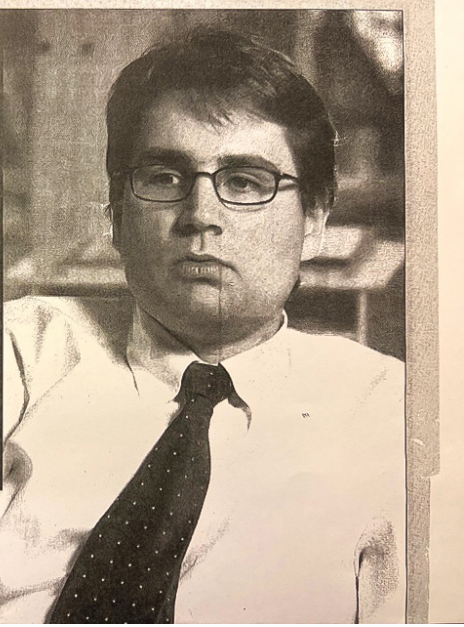
Plakati om at koncentrere "analyse" i København er desuden i strid med ønsket om at decentralisere



udvikling, berne i stiller tidlig træning. I anden lige te Dansk inds elite, når får efter et måske kan en. et over, at liggelade i, at deres ikke har u af et træ, er en grov det uddannet håndret berømt rnative

mming. Oliggrund af ssettelse i u sidestil. jha Anderm og Kim f havde va f hænder kaldte. udmærket nders træ Arvidsson kstra Bla. lman har er boger atsk for emingen, g Oliver rtd i bla.

BRIAN FYRER SYV IDRÆTSFORSKERE



- Jeg er chokeret, siger chefen for det internationalt anerkendte forskningsinstitut på Gerlev Idrætshøjskole

Den konservative kulturminister Brian Mikkelsen (K) har vakt vrede og forundring blandt idrætsforskere på grund af beslutningen om at nedlægge en bestående institution i Gerlev og oprette et helt nyt idrætspolitisk analyseinstitut. Ministerens sagkyndige udvalg blev ikke hørt

MORGENAVISEN Jyllands-Posten

10. juli 2003

Sport

Minister vækker vrede

Kulturminister Brian Mikkelsen (K) har vakt vrede og forundring blandt idrætsforskere på grund af beslutningen om at nedlægge en bestående institution i Gerlev og oprette et helt nyt idrætspolitisk analyseinstitut. Ministerens sagkyndige udvalg blev ikke hørt

IDRÆTSPOLITIK

AF HENRIK H. BRANDT

Kulturminister Brian Mikkelsen (K) har vakt vrede og forundring i forskerkredse på grund af sin beslutning om at trække en grundbevilling på 3,4 mio. kr. fra det 25 år gamle Institut for Forskning i Idræt og Folkelig Oplysning (IFO) i Gerlev til fordel for oprettelsen af et nyt såkaldt Idrætspolitisk Analyseinstitut i København.

Mens selv ledelsen af det nu lukningstruede IFO som Kulturministeriets eget rådgivende Udvalg for Idrætsforskning anerkender regeringens ret til at prioritere mid-

lerne til forskningen på idrætssområdet, er der dyb skuffelse over forløbet.

Hverken IFO's ledelse eller Udvalg for Idrætsforskning blev taget med på råd, før Kulturministeriets informationsafdeling den 25. juni lod historien om det nye institut sive - uden i øvrigt at gøre opmærksom på den sideløbende afregning med IFO.

»Jeg har det meget dobbelt med, at vi ikke blev taget med på råd. En ting er rygte, noget andet er at blive hørt. Hvis vi var blevet hørt, havde vi nok anbefalet ministeren at tage en debat om idrætsforskningens status i det hele taget,« siger lektor lic. phil Jørn Hansen fra Institut for Idræt og Biomekanik på Syddansk Universitetscenter i Odense.

Jørn Hansen er ikke blot formand for Udvalg for Idrætsforskning, men også medlem af bestyrelsen hos IFO, der i de senere år har indledt et tæt samarbejde med Institut for Idræt og Biomekanik i Odense. Netop et ønske om at knytte idrætsforskningen nærmere til universitetsmiljøet er en del af Brian Mikkelsens begrundelse for at droppe støtten til IFO.

Også formanden for IFO's besty-

relse, Finn Berggren, er skuffet over at være stillet over for en fuldbyrdet kendsgerning.

»Vi kan godt acceptere, at man måske vil omstrukturere, men det er ikke det samme som at nedlægge eller flytte forskningen totalt. Vi havde været lydhøre, hvis man ønskede, at vor grundbevilling skulle anvendes anderledes, men ministeren har ikke villet her på os,« siger Finn Berggren.

Regeringens eget præg

Det er ingen hemmelighed, at IFO - det tidligere Idrætsforskning - har nær historisk tilknytning til højskolemiljøet og den folkelige idræt. Bestytningen om at eliminere IFO kan derfor også ses som et led i en generel tendens, hvor regeringen sætter sit eget ideologiske præg på forskningen og dens institutioner.

»Brian Mikkelsen gør vel bare som regeringen i øvrigt. Man rylder op i alt, hvad der ligner »radikale« konstruktioner. Men jeg ved det ikke, for vi har ikke fået en saglig begrundelse,« siger Jørn Hansen.

IFO modtog ingen negative reaktioner fra Kulturministeriet på den seneste årsrapport. På konferencen

i København den 26. juni, da Brian Mikkelsen offentliggjorde ideen om et nyt analyseinstitut, udgav ministeriet film med en 176 sider lang antologi om »Børn og Unge i Bevægelse«. En tredjedel af antologiens indlæg var begået af forskere og idrætsledere med tilknytning til IFO.

»Bidragene var skrevet på Kulturministeriets egen opfordring, så IFO's forskning kan da ikke være helt uinteressant,« siger Finn Berggren.

Sideløbende med idrætsforskernes stillfærdighed har Kulturministerens indgreb mod IFO skaffet Brian Mikkelsen modvind i Vestsjællands Amt, hvor han er valgt. Sjællands Tvillinge har på lederplads kaldt regeringens indgreb mod en af Vestsjællands eneste forskningsinstitutioner for en regulær svinegræs, som er udtryk for en højrummet form for københavneri. Også borgmester Troels Christensen (V) fra IFO's hjemkommune Høshøj har protesteret over indgrebet.

Kulturministeren havde onsdag ikke mulighed for at kommentere kritikken.

henrik.brandt@jp.dk

Midtjylland
FC Midtjylland griber Mogens på an har fået en 50 investorer r at betale 000 og mer for at få anparterne. Klubbens lle direktør, sen, onsdag Folkeblad for at købe en Midtjyllands r har været n kunne o-tre stykker lags. Købs- len 21-årige AB er 4,55 roner. /ritzau/

u Fadiga til Inter
Den italienske klub Inter har meldt sig til spilleren Khali- for knap 23 crooner fra de kvalifidere



Chok-

En sten i kulturministerens sko

Men det, der efter sigende irriterede kulturministeren mest, var en pressemeddelelse fra SF den 23. juli 2003. I indledningen til pressemeddelelsen står der, at

Kulturminister Brian Mikkelsens helt umotiverede lukning af Institut for Forskning i Idræt og Folkelig Oplysning (IFO) på Gerlev Idrætshøjskole i Vestsjællands Amt, får nu SF's kulturpolitiske ordfører Ole Sohn til at stille en byge af spørgsmål til kulturministeren og statsministeren.

Faktisk stillede Ole Sohn 10 spørgsmål til kulturministeren og et enkelt til statsministeren. Det 10. spørgsmål og spørgsmålet til statsministeren var næsten sammenfaldende:

Finder statsministeren det i overensstemmelse med VK-regeringens erklærede politik om at sikre statslige arbejdspladser i hele landet, at kulturministeren – i øvrigt uden forudgående forhandlinger – som lyn fra en klar himmel fratager Institut for Forskning i Idræt og Folkelig Oplysning på Gerlev Idrætshøjskole i Vestsjællands Amt dets årlige bevillinger og dermed reelt nedlægger instituttet for så at etablere et tilsvarende institut i København.

Kulturministeren fremsendte sine svar på de stillede spørgsmål nr. 96 – 105 via Folketingets Kulturudvalg (Kulturudvalget, 2003). Alle svarene var en gentagelse af kulturministerens mange indlæg i aviserne, og svarene fik ingen indflydelse på den endelige beslutning om at fratage IFO bevillingen og dermed også en forventning om, at IFO måtte lukke efter den sidste udbetaling i 2004.

Det morsomme ved denne lidt forudsigelige og nærmest rituelle 'dialog' mellem Ole Sohn og Brian Mikkelsen, der begge var valgt til Folketinget i Vestsjælland, hvor Gerlev Idrætshøjskole er beliggende, var, at en del af Ole Sohns spørgsmål var inspireret af en forudgående længere samtale med Bjarne Ibsen, og da Kulturministeriet skulle formulere ministerens svar, ringede ministeriet også til Bjarne Ibsen for at få faktuelle oplysninger på plads i svaret.

I de mange svar fra kulturministeren i medierne og tilsvarende i svaret til Folketingets Kulturudvalg fremgik det, at IFO var orienteret, inden kulturministeren på en konference den 26. juni fremlagde sine idrætspolitiske initiativer, herunder at den selvejende institution IFO ville blive frataget sin årlige bevilling, og at de sparede midler skulle anvendes til oprettelse af Idrættens Analyseinstitut. Dette var imidlertid ikke sandt, idet bestyrelsens og medarbejdernes frustration over manglende oplysninger fik IFO's formand Finn Berggren til at fremsende en skrivelse den 23. juni, hvor han bad om et afklarende møde. Denne henvendelse fik kulturministeren til at svare følgende den 4. juli 2003:

Tak for din henvendelse af 23. juni 2003, hvori du beder om et afklarende møde. På baggrund af de udmeldinger om et nyt idrætspolitisk analyseinstitut, jeg kom med på den nyligt afholdte idrætspolitiske konference, vil jeg gerne invitere bestyrelsen for IFO og forskningsleder Bjarne Ibsen til et møde på mit kontor mandag den 18. august kl. 11. Med venlig hilsen, Brian Mikkelsen.

Finn Berggren, bestyrelsesformand, og Bjarne Ibsen, forskningsleder, deltog i mødet med kulturministeren, hvor også Søren Riiskjær, kontorchef (og tidligere medarbejder på Idrætsforsk), og yderligere et par medarbejdere fra Kulturministeriet var til stede.

Det blev et mindeværdigt møde. Kulturministeren var meget vred over forløbet i medierne og den usædvanligt store opmærksomhed, som hele sagen havde påkaldt. Da den lidt følelsesladede velkomst var overstået, blev det dog et mere konstruktivt møde end forventet. Beslutningen om bevillingens ophør var ikke til diskussion, men mere hvilke muligheder, IFO havde foran sig.

Forskningsleder Bjarne Ibsen fremlagde tre scenarier som muligheder for IFO: (1) IFO ophører, og aktiviteter overføres til andre institutioner/institutter; (2) IFO fortsætter som et selvejende forskningsinstitut uden grundbevilling; og (3) reorganisering af IFO med en anden grundbevilling.

Det konstruktive ved mødet med kulturministeren var den opmærksomhed, som Brian Mikkelsen viste for IFO's forskning, og kulturministerens efterfølgende beslutning om at pålægge Idrættens Analyseinstitut

at rekvirere forskning på IFO for kr. 2.250.000 i alt. Dette bidrog til det senere samarbejde mellem Idrættens Analyseinstitut og IFO's fortsættelse: Center for forskning i Idræt, Sundhed og Civilsamfund.

Resultatet af forløbet blev altså, at Kulturministeriet fjernede det statslige tilskud til IFO, som i stedet blev øremærket til dannelsen af Idrættens Analyseinstitut. Ideen til dette analyseinstitut blev støttet af DGI, der i et notat om „et nyt forskningscenter for idræt og idrætspolitik“ næsten ordret brugte de formuleringer, som IFO havde udformet i et forslag til en ændring af IFO til et statsligt analyseinstitut – med den væsentlige forskel, at IFO var fjernet fra DGI's forslag, mens formål og indhold stort set var identisk. Notatet var efterfølgende grundlaget for Idrættens Fællesråds² skriftlige tilslutning til dannelsen af et 'Center for idrætsforskning' (Idrættens Fællesråd, 2003).

Under og efter forløbet fik IFO adskillige henvendelser fra folk, der var tæt på beslutningen, som bedyrede deres uskyld. Bl.a. fra ansatte i kulturministeriel regi, som fortalte, at de havde fået at vide, at de ikke skulle blande sig i diskussionen. Andre kunne fortælle, at der havde været andre løsningsmuligheder på konflikten, der i højere grad ville imødekomme IFOs ønsker, end de løsninger som centrale personer i forløbet gav udtryk for.

Dannelsen af CISC

I efteråret 2003 var det en tilbagevendende diskussion i bestyrelsen og blandt medarbejderne på IFO, hvad der ville være den bedste strategi for instituttets overlevelse og muligheden for at finde en ny platform, hvor IFO kunne videreføres.

På den ene side vil en fortsættelse som en selvstændig forskningsinstitution give IFO en større frihed til selv at bestemme udviklingen og bevare tilknytningen til Gerlev Idrættshøjskole, hvor flere af forskerne var bosiddende. På den anden side var IFO nu helt afhængig af eksterne bevillinger fra fonde, organisationer, kommuner og ministerier, som skabte

² Idrættens Fællesråd var et koordinerede råd for idrættens organisationer, som især havde en idrætspolitisk betydning

usikkerhed om ansættelsers fortsættelse, og hvilken forskning instituttet kunne bedrive.

Det skabte dog en vis tro på fremtiden, men også en større interesse for et samarbejde med IFO, at det var lykkedes instituttet – før og lige efter fratagelsen af Kulturministeriets tilskud – at få større bevillinger i hus, der betød, at instituttet næsten kunne opretholde samme aktivitetsniveau uden en statslig grundbevilling. Det gjaldt bl.a. en statslig bevilling til den første samlede undersøgelse af den frivillige sektor i Danmark, som blev gennemført i et samarbejde med forskere fra Socialforskningsinstituttet (i dag VIVE), RUC og Center for Frivilligt Socialt Arbejde; en bevilling fra DGI til en analyse af 'Den folkelige gymnastik i en moderne motionskultur'; en bevilling fra Københavns Kommune til en forskningsbaseret evaluering af Motion og Kost på Recept; og en bevilling fra Kulturministeriets Udvalg for Idrætsforskning til en undersøgelse af idræts- og kropskultur i forskellige kulturer.

Medarbejdere og bestyrelse med den netop tiltrådte forstander for Gerlev Idrætshøjskole, Finn Berggren, som ny formand (2002) måtte imidlertid erkende, at en stor del af aktiviteterne på IFO bedre kunne videreføres i andre institutionelle sammenhænge, og her tænkte især på universitetsverdenen.

Parallelt med denne interne diskussion var der en dialog om IFOs fortsættelse i en lille arbejdsgruppe, bestående af Bjarne Ibsen, Finn Berggren og Jørn Hansen, lektor ved Institut for Idræt og Biomekanik, Syddansk Universitet. Alle tre sad i Gerlevprisens bestyrelse og havde stærke bånd til Syddansk Universitet. Det blev denne gruppe, der tog initiativet til at undersøge muligheden for en reel videreførelse af forskningen i IFO i et nyt forskningscenter på Syddansk Universitet.

Efter adskillige møder med dekan for Det Sundhedsvidenskabelige Fakultet, Mogens Hørder, administrationsledelsen på universitetet og rektor Jens Oddershede kunne de langvarige forhandlinger afsluttes den 1. september 2004, hvor Finn Berggren, bestyrelsesformand for IFO og forstander på Gerlev Idrætshøjskole, og Jens Oddershede, rektor på Syddansk Universitet, underskrev en samarbejdsaftale. Dette betød, at alle forskningsprojekter i IFO blev overdraget til et nyt forskningscenter – Center for forskning i Idræt, Sundhed og Civilsamfund (CISC) – tilknyttet

Institut for Idræt og Biomekanik, og at tre af IFOs forskere – efter en faglig bedømmelse på SDU – fortsatte som lektorer på Syddansk Universitet: Henning Eichberg, Kaya Roessler og Bjarne Ibsen, hvoraf sidstnævnte blev forskningsleder for forskningscenteret. Den lidt ekstraordinære krølle på samarbejdsaftalen var, at rektor Jens Oddershede ikke så noget problem i, at CISC fortsatte med at have sin base på Gerlev Idrætshøjskole. Tilsvarende kunne IFOs forskningsbibliotek fortsætte på højskolen, men kom dog senere til at fungere som en filial af Syddansk Universitetsbibliotek med Lone Bolwig som bibliotekar og sekretær for forskningscenteret.

Forskningen i CISC gennem tyve år

Hvad har CISC så forsket i, siden centeret blev oprettet i 2004? Centeret beskæftiger sig med samfundsvidenskabelige undersøgelser og analyser af 'bevægelser' – såvel fysiske bevægelser – i form af idræt, leg og fysisk aktivitet i bred forstand – som sociale bevægelser – i form af frivilligt arbejde, foreninger og civilsamfundet i bred forstand³.

Til forskel fra de fleste forskningscentre på universiteter er CISC ikke afgrænset til ét emne eller bevillinger til ét større forskningsprojekt. CISC's forskning er både bestemt af centerets forskningsmæssige interesser, der søges om eksterne midler til at finansiere, og af organisationers, kommuners, myndigheders og fondes efterspørgsel. Ændringer i centerets bemanning, og hvad der kan hentes finansiering til, har derfor også ført til ændringer i, hvad der forskes i på CISC. I gennem de tyve år, centeret har eksisteret, har forskningen koncentreret sig om otte overordnede områder:

Civilsamfund: Forskningen i civilsamfund, foreninger og frivilligt arbejde har været en central side af CISC's forskning gennem alle årene. Det har omfattet kortlægninger af den frivillige, nonprofit sektors størrelse og sammensætning i Danmark i 2004, 2010 og 2018 med et særligt fokus på foreninger; undersøgelser af foreninger og frivilliges samspil med og involvering i opgaver og aktiviteter, som den offentlige sektor har det primære ansvar for; undersøgelser af det interne demokrati i foreninger;

3 En mere udførlig gennemgang af forskningen i CISC findes i notatet 'Forskningen i CISC gennem tyve år', der findes på www.sdu.dk/cisc, hvor man også kan finde en beskrivelse af alle forskningsprojekterne og henvisning til publikationer derfra.

analyser af det frivillige arbejde; samt undersøgelser af civilsamfundets betydning for borgere i socialt udsatte positioner, for sundhedsfremme, for lokalsamfund og for livstilfredshed.

Idrætsforeninger: Idrætsforeninger hører naturligvis også til det organiserede civilsamfund. Med tanke på CISC's historiske baggrund og centerets interesse for både fysiske og sociale bevægelser har forskningen i idrætsforeninger selvsagt udgjort en vigtig del af centerets forskning. Forskningen har både beskæftiget sig med idrætsforeningernes udvikling og interesseret sig for foreningernes sociale funktion med et særligt fokus på dannelsen af social kapital samt social inklusion.

Idræts- og bevægelsesvaner: CISC's forskning i idræts- og motionsvaner koncentrerede sig i mange år om en række kommunale undersøgelser af idrætsvaner samt undersøgelser af idræts- og motionsdeltagelsen i udsatte boligområder. Men i 2019 kastede centeret sig for alvor ind i denne forskning, da Nordea-fonden bevilgede knap 12 mio. kr. til projektet 'Danmark i bevægelse', der er den hidtil største undersøgelse af voksnes bevægelsesvaner i bred forstand – i hjemmet, på arbejde eller uddannelse, under transport og i fritiden. Undersøgelsen omfattede både en stor befolkningsundersøgelse med svar fra ca. 163.000 voksne, en kvalitativ undersøgelse af motiverne for at være fysisk aktiv samt mere objektive målinger af voksnes fysiske aktivitetsniveau. Lidt forskudt i forhold til 'Danmark i Bevægelse' har CISC også stået for en lignende undersøgelse i Grønland, 'Grønland i Bevægelse', i samarbejde med Grønlands Idrætsforbund.

Idrætsfaciliteter og natur: Idrætsfaciliteter, derunder også natur og byrum for fysisk aktivitet og leg, er også et stort forskningsområde i CISC. I flere år stod forskningscenteret for undersøgelser af idrætsfaciliteterne i en række kommuner, der blev fulgt op af en større analyse af den kommunale planlægning af idrætsfaciliteter og en undersøgelse af virkningen af forskellige måder at støtte selvejende idrætsfaciliteter. Inspireret af disse undersøgelser gennemførte CISC fra 2015 til 2019 i samarbejde med Idrættens Analyseinstitut en undersøgelse af idrætsfaciliteters benyttelse, ledelse, organisering og offentlige styring under overskriften 'Fremtidens idrætsfaciliteter', støttet af TrykFonden og Lokale og Anlægsfonden, som halvdelen af landets kommuner deltog i. Forskningen i idrætsfaciliteter har dog også omfattet studier af nye typer af faciliteter til idræt, leg og

aktiviteter i naturen, bl.a. nye typer af legepladser, faciliteter til gadeidræt, faciliteter til parkour samt mountain-bike-spor.

Leg: Leg har også – i perioder – været et vigtigt forskningsområde i CISC i forlængelse af forskningen deri i det tidligere Idrætsforsk/IFO. Det har omfattet undersøgelser af forskellige former for leg, legepladsens betydning for legen, legens institutionalisering og legens anvendelse i socialt og pædagogisk arbejde, bl.a. i undersøgelser af parkour og en undersøgelse af, hvordan leg bruges i det socialpædagogiske arbejde på bosteder for borgere med et udviklingshandicap. Endelig har legens filosofi været i fokus i Henning Eichbergs forskning, der resulterede i en række internationale bøger og artikler, som har skabt stor opmærksomhed og har bidraget til en meget mere nuanceret forståelse af legen end den snævre interesse derfor i forhold til sundhed og læring.

Idrætspolitik: Forskning i idrætspolitik har også været et tilbagevendende forsknings-tema i CISC, selvom det har udgjort en mindre del af centerets forskning i sammenligning med først nævnte forskningsområder. Forskningen har omfattet overordnede analyser af idrætspolitik på kommunalt og statsligt niveau; analyser af statens og kommunernes økonomiske støtte til den organiserede idræt; samt en række evalueringer af idrætspolitiske initiativer i form af projekter og økonomiske puljer til nye initiativer på området.

Fysisk aktivitet og sundhed: Undersøgelser og evalueringer fysisk aktivitet og sundhed udgjorde i CISC's første år en stor del af centerets forskning. Primært i form af evalueringer af projekter. Det har dog fyldt mindre de seneste år, fordi andre forskningsenheder har større ekspertise på dette område.

Kropskultur: Endelig spillede forskning i krops- og bevægelseskultur en rolle i CISC's første år som en videreførelse af forskningen deri i Idrætsforsk og IFO. Denne forskning har bl.a. omfattet kulturanthropologiske studier af bevægelseskulturer og i nyere tid også analyser af nye bevægelsesformer, især parkour, og faciliteter dertil.

Det karakteriserer store dele af den forskning, som er gennemført i CISC, at den er finansieret af fonde, organisationer, kommuner og statslige institutioner, som ønsker, at forskningen skal bidrage til at udvikle og kvalificere politiske beslutninger og den konkrete praksis i at fremme idræt

eller civilsamfund. Mange forskningsprojekter er således udviklet i tæt dialog med miljøer, der arbejder med praksis, og formidlingen af resultaterne til de miljøer, hvor den har relevans, er derfor også blevet vægtet højt. Med tanke på den stigende betydning, forskning tillægges for kvalificeringen af politiske beslutninger og udviklingen af bl.a. velfærdsydelser og organisationers og institutioners effektivitet, kunne det være relevant at styrke samarbejdet og samspillet mellem 'forskning' og 'praksis'. Det reflekterer vi over i det næste afsnit ud fra CISC's erfaringer med at fungere i et højskolemiljø.

Refleksioner over samspillet mellem forskningsinstitution og højskole

Som nævnt var det en vision for både Idrætsforsk og IFO at skabe en vekselvirkning mellem forskning og folkeoplysning, derunder især idrætten og de folkelige bevægelser, og dette var en af begrundelserne for ønsket om, at CISC skulle bevare sin tilknytning til Gerlev Idræts højskole. Forskningen skulle inspireres af praksis, som omvendt skulle udfordres af forskningen. Det skete i fælles projekter, men også uformelt, når forskerne og lærerne løb ind i hinanden eller spiste sammen. Indtil for få år siden – 2019 – havde CISC kontorer på højskolen, og i mange år boede flere af forskerne på højskolen.

Vi vil ikke hævde, at samspillet mellem folkeoplysning og forskning fungerede optimalt. Forholdet mellem CISC og Gerlev Idræts højskole svarede mere til 'parallel leg' end 'rolleleg' for nu at bruge begreber fra legeforskningen som et billede på forholdet. Det vil sige, at lærere på højskolen og forskere i CISC nok gik op af hinanden i det daglige og også indimellem blev inspireret af hinanden, men der var forholdsvis lidt konkret samarbejde om aktiviteter og projekter, hvor lærerne og forskerne havde hver sin rolle. Men det lykkedes i nogle sammenhænge. Især om leg.

- 'Med leg skal land bygges', skrev Jørn Møller, forsker i leg på Idrætsforsk og IFO, der sammen med andre forskere lagde grundstenen til forskningen i Gerlev om gamle lege. Denne forskning resulterede i den første ph.d.-afhandling i Danmark om leg og flere meget solgte bøger med beskrivelser af gamle lege, som var grundlaget for etableringen af Gerlev Legepark i 1999 (Møller, 2003).

- Senere samarbejdede Gerlev Idrætshøjskole/Legeparken og CISC om bl.a. ideer til 'Fremtidens legelandskaber', som Huset Mandag Morgen stod for (Huset Mandag Morgen, 2009).
- Lise Specht Petersen og Signe Højbjerg Larsen skrev begge ph.d.-afhandlinger om henholdsvis legepladser og parkour, der bl.a. var inspireret af Gerlev Idrætshøjskoles etablering af det først anlæg for parkour i Danmark i 2007 (Petersen, 2014; Larsen, 2015).
- Evaluering af 'Legeskibet', der med støtte fra Lauritzen Fonden sejlede rundt til danske havne og gav inspiration til leg og fysisk bevægelse (Petersen, 2019) samt udvikling af 'Drømmeskibet' på Museet for Søfart i Helsingør.
- Undersøgelse af 'HandiLeg' for mennesker med udviklingshandicap, som Lars Hazelton på Gerlev Legepark udviklede med støtte fra Tryg-Fonden (Petersen, 2020).
- Endelig var Gerlev Legepark og legeprojekterne på Gerlev Idrætshøjskole en væsentlig inspiration for Henning Eichbergs filosofiske analyser af legens væsen, der bl.a. er udgivet i bogen 'Questioning Play' (Eichberg, 2016).

Foruden samarbejdet om leg var nærheden til Gerlev Idrætshøjskoles udvikling af gymnastik, dans og fitness også en væsentlig kilde og inspiration til en større analyse af 'Den folkelige gymnastik i en moderne motionskultur' (Madsen og Ibsen, 2008). Højskolens deltagelse i DGI's landsstævner inspirerede Henning Eichberg og Bo Vestergård Madsen til at skrive bogen 'Idræt som fest' (Eichberg og Madsen, 2006). Og højskolen som fri skole var en inspiration for Bjarne Ibsens store kortlægning af foreninger, frivillige organisationer og selvejende institutioner (deriblandt de frie skoler) som en del af forskningsprojektet 'Den frivillige sektor i Danmark' (Boje og Ibsen 2006).

Desværre er dette tætte samspil med praksis og forskning ikke så fremtrædende i CISC i dag, selvom meget taler for en styrkelse deraf. Forskningen er i dag stærkt afhængig af økonomisk støtte til forskningsprojekter fra fonde, kommuner, statslige institutioner og organisationer, der lægger vægt på, at forskningen har et anvendelsesorienteret sigte, og meget forskning går ud på at undersøge praksis. Enten i form af 'interventioner',

der er udtænkt af forskere efter videnskabelige kriterier, eller ved at forskerne følger 'eksperimenter', der er udviklet af praksis på baggrund af erfaringer, og hvad der kan gennemføres i den virkelige verden.

Omvendt er den praktiske verden også afhængig af forskning, der i stigende grad skal begrunde og retfærdiggøre praksisser, politikker og offentlig støtte. Bl.a. har det store fokus på idrættens sundhedsmæssige betydning forøget kravet om evidens. Det offentlige og fonde ønsker i stigende grad evalueringer eller undersøgelser af nye projekter, støtteformer mv., og kommuner og organisationer bemannes med akademikere, der har lært at inddrage forskning i deres arbejde.

Men trods de åbenlyse grunde til et tættere samspil og samarbejde trækker rationalerne og logikkerne i henholdsvis forskningen og praksis i forskellige retninger. I organisationer og offentlige institutioner skal forskningen 'retfærdiggøre' praksis. Forskningsinteressen er mere 'strategisk' bestemt end et ønske om 'sandhed'. Derfor gennemfører såvel organisationer som offentlige institutioner ofte egne undersøgelser eller bestiller dem hos konsulentfirmaer, så man kan 'kontrollere' resultaterne og formidlingen deraf. Man interesserer sig ikke for – ja modarbejder i nogle tilfælde – forskning, der sætter spørgsmålstegn ved politiske og organisatoriske interesser og magt, og formidlingen af forskningen er ofte selektiv. Man omtaler det, som fremmer organisationens interesser, og overser eller nedgør den forskning, som ikke bekræfter organisationens interesser og verdensforståelse.

Tilsvarende arbejder logikkerne i universitetsforskningen også imod et tættere samspil med praksis. Stillinger og status er især betinget af international publicering, mens det tillægges mindre betydning, om et forskningsprojekt har bidraget til en ny og bedre praksis på et område. Ofte er de emner, som forskerne kaster sig over, i høj grad bestemt af, hvad der er publicerings-potentialer i. International publicering i de bedste tidsskrifter bliver et mål i sig selv og vigtigere, end at forskningen har relevans og aktualitet.

Men måske kan erfaringerne i CISC med praksisnær forskning og de tidligere tætte relationer til praksis på Gerlev Idrætshøjskole bidrage med nogle forslag til, hvordan samspillet mellem forskning og praksis kan styrkes.

For det første kunne forskningsmiljøer stræbe efter at have en tæt relation til et konkret praksis-miljø, der kunne give inspiration til forskning, og hvor ideer til forskning kunne testes – som CISC's tilknytning til Gerlev Idræts højskole er et eksempel på. 'Man må undre sig', sagde Henning Eichberg ofte, når han iagttog, hvad der foregik på højskolen, hvor han boede i mange år, og jævnligt var i dialog med lærere og elever. Det var i øvrigt denne evne til at iagttage og lade sig inspirere af praksis, som resulterede i en af de kendteste af Eichbergs analyser: 'Idrættens trialektik', som blev til ved at observere undervisning i og deltage i diskussioner om idræt på Syddansk Universitet (Eichberg og Bøje, 1994).

For det andet kunne man oprette en praksis-forsknings-pulje, som alle praksisprojekter, støttet af fonde eller det offentlige, skulle bidrage med fx 5 procent til af hvert projekt, hvorfra forskere (efter ansøgning) kunne få økonomisk støtte til større forskningsprojekter, der undersøger udviklingen af et praksisfelt. Gennem årene har CISC gennemført mange evalueringer af ideer til en ny praksis inden for idrætten og i civilsamfundet, men de fleste af projekterne og evalueringerne har været for små til at bidrage til en dybere indsigt i de nye praksissers værdi og potentiale.

For det tredje kunne det være et krav, at alle evalueringer, som gennemføres for offentlige midler, skal bedømmes af fagfæller. CISC har ofte oplevet, at rekvirenter af evalueringer primært er optaget af, om evalueringen viser, at pengene til projektet er givet godt ud, uden at forholde sig til, hvor valid og pålidelig evalueringen er.

For det fjerde burde man oprette en database med resultater fra undersøgelser og evalueringer af projekter og praksis, som kan bruges i udviklingen af nye projekter. Det er ligeledes en erfaring i CISC, at nye ideer til praksis hurtigt går i glemmebogen, når projektet er afsluttet og evalueret, for så igen at opstå som en ny idé nogle år senere, uden at erfaringer og evalueringer fra lignende tidligere projekter inddrages.

For det femte burde man styrke den fagfællebedømte formidling af forskningen til 'praktikkerne' i form af bl.a. tidsskrifter, der i højere grad henvender sig til praktikere end forskere. Det havde det tidligere Idrætsforsk stor succes med i tidsskriftet *Centring*, og det nye Tidsskriftet *Forum for Idræt* er en bestræbelse på det samme.

Fremtiden for CISC

I 2024 er det tyve år siden, CISC blev dannet, men det er næsten 50 år siden, at initiativet til den første samfundsvidenskabelige forskning i idræt og kropskultur blev taget på Gerlev Idrætshøjskole. Hvordan ser fremtiden ud for et eksternt finansieret universitetscenter for samfundsvidenskabelig forskning i fysiske og sociale bevægelser?

På den ene side har vilkårene og mulighederne for en sådan forskning aldrig været bedre. Der er etableret en videnskabelig faglighed på begge områder, som forskningen kan bygge på; fra mange sider efterspørges mere samfundsfaglig viden om idræt og civilsamfund; og store fonde støtter gavmildt forskning, der har et anvendelsesorienteret sigte. Realiseringen af dette potentiale forudsætter imidlertid, at forskningsmiljøet er udadvendt og har nære kontakter til og samarbejde med både relevante forskningsmiljøer og relevante praksismiljøer og -interessenter. Forskningen på det tidlige Idrætsforsk på Gerlev Idrætshøjskole havde en omfattende kommunikation med forskere fra mange lande, som inspirerede og bidrog til at udvikle forskningen i idræt og kropskultur i Danmark. Udviklingen af CISC's forskning i frivilligt arbejde, foreningsliv og civilsamfund er ligeledes sket i et tæt samarbejde med forskningsmiljøer med samme interesse på RUC, SFI (i dag VIVE) og Aalborg Universitet. Tilsvarende er de seneste års forskning i CISC i idrætsforeningers samfundsmæssige betydning sket i et tæt samarbejde med forskere fra en række europæiske lande. Og mange forskningsprojekter er udviklet i samarbejde med eller efter en henvendelse fra en organisation eller en fond. Det gælder bl.a. forskningsprojektet 'Fremtidens idrætsfaciliteter', der blev udviklet i et samarbejde med Lokale og Anlægsfonden, og forskningsprojektet 'Danmark i Bevægelse', der blev udviklet i en tæt dialog med Nordea-fonden.

På den anden side er vilkårene for et forskningscenter, der i så høj grad er eksternt finansieret, også udfordrende. Der er mere konkurrence mellem forskningsmiljøer om forskningsmidlerne. Det er ubetinget godt for forskningen, men vilkårene for at konkurrere er i nogle tilfælde ikke lige – det gælder især i sammenligning med offentlige videns- og forskningsmiljøer, der har en statslig grundbevilling, og universitetsmiljøer, hvis eksistens ikke er betinget af ekstern finansiering. Dertil kommer, at relevante rekvirenter af forskning i stigende grad selv står for undersøgelser

på deres områder i stedet for at sende dem i udbud. Den største barriere er imidlertid universitetets ansættelsespolitik, som begrænser antallet af faste forskerstillinger til det, som den statslige finansiering af universiteterne dækker, mens den voksende del af universiteternes indtægter, der kommer fra eksterne bevillinger, overvejende må varetages af forskere i midlertidige stillinger. I mange år har CISC haft en omsætning, der kunne finansiere en større stab af forskeruddannede faste ansatte, men har ikke fået lov til at slå nye stillinger op, som bedre kunne efterkomme efterspørgslen efter den forskning, centeret har ekspertise i. Samtidig er det en udfordring, at universitetet først og fremmest tillægger det en værdi at publicere i fagfællebedømte internationale tidsskrifter, mens andre publiceringsformer, som eksterne rekvirenter af forskning primært ønsker, ikke tillægges samme værdi, bl.a. når stillinger besættes.

Forskningen i CISC har igennem tyve år været finansieret næsten udelukkende af eksterne interessenter – især fonde, kommuner og organisationer. CISC er således en del af en udvikling, hvor forskningen i stigende grad er bestemt af samfundets efterspørgsel, mens den såkaldte frie forskning, hvor forskerne selv bestemmer, hvad de vil forske i, udgør en vigende del. Denne udvikling kritiseres af mange for at gå ud over forskningskontinuiteten, den basale forskning og den kritiske forskning. Det skal indrømmes, at udviklingen i CISC i høj grad har været bestemt af skiftende interesser hos de mest relevante finansieringskilder og rekvirenter, men det har også betydet, at forskningscenteret må følge med tiden. Det har imidlertid ikke været på bekostning af en betydelig kontinuitet i forskningen. Fx stod CISC i 2004 for den første kortlægning af foreningslivet i Danmark, der blev fulgt op af lignende undersøgelser i både 2010 og 2016-18, og fra 2024 skal CISC stå for den største undersøgelse hidtil af foreningslivets udvikling og betydning i Danmark, som TrykFonden finansierer. Tilsvarende har CISC gennem 15 år opbygget en forskning i idrætsfaciliteter, der begyndte med enkle kortlægninger i forskellige kommuner, men siden er udviklet til undersøgelser af faciliteternes benyttelse, finansiering, organisering og betydning for idrætsdeltagelsen.

Det er samtidig forskningsprojekter, som giver en helt grundlæggende viden om det organiserede civilsamfund og idrætsfaciliteterne, som anden forskning kan tage afsæt fra. Det gælder også CISC's stort anlagte forsk-

ning i danskernes bevægelsesvaner, som tog sin begyndelse i 2019 med støtte fra Nordea-fonden, der har valgt at støtte en fortsættelse af denne forskning i et nyt stort projekt fra 2024. Den eksterne finansiering af forskningen behøver heller ikke at gøre forskningen mindre kritisk. I hvert fald ikke i CISC. Den helt basale kortlægning af, hvordan foreningslivet ser ud, hvordan børns og voksnes idræts- og bevægelsesvaner er, og hvilken betydning idrætsfaciliteterne har for voksnes idrætsdeltagelse, har påvist en betydelig uoverensstemmelse mellem den 'fortælling', organisationer og politikere optræder med, når den offentlige støtte til civilsamfundet og idrætten skal forsvares. Det har fx fremkaldt stærke reaktioner fra især den organiserede idræt, at CISC's forskning har sat spørgsmålstegn ved den udbredte forestilling, at idrætsdeltagelsen kan øges ved at bygge flere idrætsfaciliteter. Dels fordi undersøgelserne har vist, at de fleste anlæg ikke bruges i det omfang, som de kunne, og dels fordi undersøgelserne ikke kan påvise en sammenhæng mellem det relative antal idrætsfaciliteter i en kommune og andelen af de voksne, som er idrætsaktive. Nogle af reaktionerne derpå har forsøgt at nedgøre forskningen ved at betegne det som „ensidigt debatcirkus“, hvilket minder om dengang, DIFs formand kaldte forskerne på Idrætsforsk for „idrætsfuskere“ og betegnede stedet som et „kulturradikalt spinatbed“. Sådanne reaktioner er i det mindste udtryk for, at forskningen ikke opfattes som lige gyldig.

Forfatterbeskrivelse

Finn Berggren er tidligere forstander på Gerlev Idrætshøjskole (2002-2019), hvor han i sin tid var formand for Institut for Forskning i Idræt og Folkelig Oplysning. Han har tidligere været ansat på Syddansk Universitet (1982-2002) og har i mange år beskæftiget sig med fysisk aktivitet og sundhed i international sammenhæng, bl.a. var han i 2005 en af grundlæggerne af HEPA – the European network for Health Enhancing Physical Activity.

Bjarne Ibsen er professor emeritus på Center for forskning i Idræt, Sundhed og Civilsamfund på Syddansk Universitet, som han fra 2004 til 2022 var leder af. Han har i flere årtier forsket i bl.a. civilsamfundet, idrætsforeninger, bevægelsesvaner og politik for idrætten og civilsamfundet.

Litteratur og kilder

Dele af kapitlet bygger på forfatterens hukommelse af forløb og hændelser, som der ikke findes skriftlig dokumentation for.

Boje, Thomas og Bjarne Ibsen (2006). *Frivillighed og nonprofit i Danmark*. Socialforskningsinstituttet 06:18.

Bøje, Claus og Henning Eichberg (1994). *Idrættens tredje vej*. Århus: Klim, 3. udg. 2000.

Edinger, Axel (1978) (red.). *Idræt, enhed eller mangfoldighed*. Gerlev Idræts-højskole.

Eichberg, Henning og Claus Bøje (1994). *Idrættens tredje vej. Om idrætten i kulturpolitikken*. Århus: Klim.

Eichberg, Henning (1994). „En herlig betænkning’ af ’mistænkeliggørende postulatser’ fra det ’kulturradikale spinatbed’. Stemmer om ’Idrættens tredje vej’ – i kronologisk orden.“ *Idrættshistorisk årbog*, 10 (1995) 161-167.

Eichberg, Henning og Bo Vestergård Madsen (2002). *Idrættens enhed eller mangfoldighed*. Bevægelsesstudier 1. Århus: Klim.

Eichberg, Henning (2004). *The People of Democracy. Understanding Self-Determination on the Basis of Body and Movement*. Bevægelsesstudier 5. Århus: Klim.

Eichberg, Henning og Bo Vestergård Madsen (2006). *Idræt som fest – bogen om landsstævnet*. Bevægelsesstudier 7. Århus: Klim.

Eichberg, Henning (2016). *Questioning Play. What can play learn us about social life*. Routledge.

Ekstra Bladet, journalist Lars Jørgensen (6. juli 2003)

Gerlev Idræts-højskole (2013). 75 år i bevægelse, maj 2013.

Huset Mandag Morgen (2009). *Indsigt i leg. Guide til fremtidens legeland-skaber*. Huset Mandag Morgen.

Ibsen, Bjarne (2002). Evaluering af Det Idrætspolitiske Idéprogram. København: Københavns Universitet, Institut for Idræt.

Ibsen, Bjarne (2014). 10 års forskning i bevægelser – CISC 2004-2014, *Movements* 2014:2, Syddansk Universitet.

Idrættens Fællesråd (2003). *Et nyt forskningscenter for idræt og idrætspolitik. Center for Idrætsforskning*. 19. juni, 2003.

Jespersen, Ejgil & Søren Riiskjær (1982). *80'ernes idræt: Mod en ny bredde-idræt?*

- Kokkonen, Jouko (2000). *Research in Sport and Physical Education in the Nordic Countries*. Helsinki: The Finnish Society for Research in Sport and Physical Education
- Korsgaard, Ove (1982). *Kampen om kroppen. Dansk idræts historie gennem 200 år*. København: Gyldendal.
- Korsgaard, Ove (2011). *Fra idrætsforskningens 'ground zero' til tre tiltrædelsesforelæsnings*, 3. november 2011. Institut for Idræt og Biomekanik, Syddansk Universitet
- Kulturministeriet (1974). *Betænkning om idrætten og friluftslivet*. Kulturministeriet, København.
- Kulturudvalget, Folketinget, Christiansborg (2003). Alm. del – Bilag 492, svar på spørgsmål nr. 96-105, J. nr. 2003.623-39/77.
- Larsen, Knud (2003). *Idrætsdeltagelse og idrætsforbrug i Danmark*. Århus: Klim.
- Larsen, Signe Højbjerg (2015). *Parkour – kulturanalyse af et nyt bevægelsesfænomen og dets pædagogiske institutionalisering i Danmark*. Ph.d.-afhandling. Syddansk Universitet.
- Madsen, Bo Vestergård (2003). *Oplysning i bevægelse – kultur, krop og demokrati i den folkelige gymnastik*. Forlaget Klim.
- Madsen, Bo Vestergård (2008). *Folkelig gymnastik i en moderne motionskultur*. Center for forskning i Idræt, Sundhed og Civilsamfund, Syddansk Universitet.
- Mikkelsen, Brian (2003). Svar på spørgsmål nr. 96 – 105, Alm.del – bilag 485, Stillet af Folketingets Kulturudvalg den 24. juli 2003.
- Møller, Jørn (2004). *Folk – om et grundbegreb i demokrati og kultur*. Bevægelsesstudier 6. Forlaget Klim.
- Møller, Jørn (2003). *Gamle Idrætslege i Danmark, Bd. 1-4. 2. udg. 3. oplag*. Kolding, 2003. DGI/Idrætshistorisk Værksted.
- Petersen, Lise Specht (2014). *Legepladsens betydning for legen*. Ph.d.-afhandling. Syddansk Universitet.
- Petersen, Lise Specht (2019). *Legeskibet. En forskningsbaseret evaluering*. Movements 2019:7. Center for forskning i Idræt, Sundhed og Civilsamfund.
- Petersen, Lise Specht (2020). *HandiLeg – en etnografisk undersøgelse af projekt HandiLeg for mennesker med udviklingshandicap*. Movements 2020:7. Center for forskning i Idræt, Sundhed og Civilsamfund.

SF Pressemeddelelse (2003). *Kulturministeren må forklare i sagen om nedlæggelse af IFO på Gerlev Idrætshøjskole*, Sohn, Ole, 23.07.2003
Weekendavisen, journalist Ulrik Høj (2003) 11-17 juli 2003.
Roessler, Kaya (2002). *Når idræt gør ondt – skader, smerter*. Forlaget Klim.

I overført betydning er en 'knast' en forhindring eller et problem, som står i vejen for at nå et mål. I nærværende antologi om 'Idrættens og civilsamfundets knaster' går vi tæt på nogle af de problemstillinger inden for idrætten og civilsamfundet, som ofte debatteres. Antologien er inddelt i fire afsnit: Civilsamfundet, Idrætsforeninger, Faciliteter og rum for idræt, bevægelse og leg samt Social ulighed i sundhed og idrætsdeltagelsen. I hvert afsnit behandles aktuelle samfundsvidenskabelige problemstillinger ud fra en kritisk vinkel med henblik på at skabe nye indsigter, der kan bidrage til at overvinde 'knasterne' og skabe forandringer i civilsamfundet og idrætten. Antologien udgives i anledning af Center for forskning i Idræt, Sundhed og Civilsamfunds 20 års jubilæum.

Find kontaktoplysningerne til ansatte ved Center for forskning i Idræt, Sundhed og Civilsamfund på: www.sdu.dk/cisc.

Publikation er 'open source' og kan frit downloades fra www.universitypress.dk.