



Fig. 14. Skibets hvælv (s. 5178) og tagværk (s. 5182) set mod vest. Foto Arnold Mikkelson 2018. – *The nave's vault and roof structure looking west.*

Loft. Korets flade, gipsede loft er senest udskiftet 1984 ved arkitekt Ebbe Lehn Petersen, Odense.²⁸

†*Lofter.* Jacob Madsen skrev ved sin visitats 1588 »offuer Choret Fiele Lofft«,¹⁷ hvilket endnu var tilfældet 1702, hvor loftet beskrives som 'bjælke- og fjælleloft'.²²

Korets tagværk af egetræ består af seks fag. Det har to lag hanebånd; det øvre bladet med hageblade fra vestsiden, de nedre er tappede. Hanebåndene består fortrinsvis af genanvendte spær. Der er relativt lange, lodrette spærstivere, af eg, der er tappet i spærene og bladet i bindbjælken. Der blev ikke fundet nogen nummerering. Tagværket må formodes opsat o. 1534 (jf. dendrokronologisk undersøgelse, s. 5182).

Skibets tagværk af eg består af 14 fag. Der er to lag hanebånd, de øvre bladede med hageblade fra øst, de nedre tappede. En del hanebånd er genanvendte spær, andre er af fyr. Ligesom i koret er der relativt lange, lodrette spærstivere af eg, tappet i spærfodderne. Faget over triumfinuren tilhører skibets tagværk. Nummereringen afspejler formentlig den nuværende opstilling; der er stregnumre på østsiden af spær, spærstivere og spærfodder. Tagværket kunne, på trods af bevaret

splint på alle de udtagne prøver, ikke dateres ved den dendrokronologiske undersøgelse (jf. ndf.).

Tårnets tagværk af egetræ består af seks fag. Der er to lag hanebånd, der er bladet med hageblade fra vest, samt krydsbånd, der skærer nedre hanebånd. Derudover er der korte, lodrette spærstivere og spærsko. Der er en nummerering fra vest mod øst med stregnumre. Nummereringen passer ikke med den nuværende opsætning, heller ikke inden for de samme fag, dvs. at tagværket må være temmelig omsat.

Våbenhuset tagværk er nyere.

Klokekestolen, der er opstillet inden for østsidens søndre glamhul, er nyere og af fyr.

Dendrokronologiske undersøgelser. Der er i 2018 udtaget boreprøver af egetømmer fra korets og skibets tagværk.⁴⁸ Alle fire udtagne prøver i korets tagværk kunne dateres; de tre til o. 1534, mens den sidste, som må være fra et genanvendt spær, kunne dateres til o. 1474. På trods af at der var splintved bevaret på alle tre udtagne prøver fra skibets tagværk, kunne dette ikke dateres.

Tagbeklædningen er siden 1979 røde, håndstrøgne vingetagsten fra Volstrup Teglværk. Afdækningen på tårnets, våbenhusets og korets gavlkamme

er munke-nonetegl, som blev suppleret ved samme arbejde.²⁸

†*Tagbeklædning.* Kirken synes i al fald siden 1500-årene at have været tækket med tegl, idet biskop Jacob Madsen ved sin visitats 1588 skrev: »Kirken tagt med dobbelt Tegel, ond«. ¹⁷ Taget over trappehuset blev udskiftet 1752.³⁸

Farveholdning. I forbindelse med nogle arbejder på kirken 1926, hvor tårnet blev kalket, skulle soklen farves (tjæres).³¹

Opvarmning. Kirkens nuværende opvarmning er siden 1989 et varmtvandsanlæg, der er tilsluttet den kommunale fjernvarmeforsyning.

†*Opvarmning.* 1876 blev det besluttet at installere en kakkelovn med skorsten 'skråt overfor indgangsdøren til venstre', og 1885 skulle der anbringes en røghætte på skorstenen.²⁶ 1929 blev der installeret en kalorifer, som blev placeret østligt i skibets nordside.²⁸ Denne var i 1955 i så dårlig stand, at den skulle udskiftes og blev dette år afløst af et el-varmeværk.²⁸ Skorstenen (jf. fig.

2) blev fjernet i forbindelse med oplægning af ny tagbeklædning 1979.²⁸

Brandredskaber. Ved en brandtaksation 1797 blev noteret følgende brandredskaber tilhørende kirken 'en brandstige med stang, tre store brandhager med hjælpstænger, samt jernkæder, som alt af synsmændene blev efterset og befandtes i god stand'.⁴⁶

Støttestøtter. Kirken har to støttestøtter på skibets nordside og en på sydsiden ved ovegangen mellem kor og skib. Alle synes opført af små sten og afsluttes foroven med falsgesimser, enkelt i syd og dobbelt i nord. Den vestre pille i nord har et spinkelt afsæt i omtrent halv højde, og den søndre havde indtil en ombygning o. 1887 en tilsvarende.²⁶

†*Støttestøtter.* 1674 omtales to støttestøtter 'mod gangen til klokken'. Den ene må være trappehuset, mens den anden kan være en støttestøtte på trappehusets sydside (jf. s. 5178).²³ En pille her omtales igen 1689 i forbindelse med en reparation.²³



Fig. 15. Kirken set fra sydøst før istandsættelsen 1913-14. Foto i kirken. – *The church seen from the south east before its restoration in 1913-14.*



Fig. 16-18. Masker omkring tårnhvælvets spygatter, kalkmaleri fra o. 1480-90 ved 'Brylløværkstedet' (s. 5184). Foto Arnold Mikkelsen 2018. – *Faces surrounding the scuppers in the tower vault, mural from c. 1480-90 of 'the Brylle workshop'*.

KALKMALERI

Mogens Larsen afdækkede og istandsatte 1984 sen- og eftermiddelalderlige, kalkmalede udsmykninger i skib og tårnrum.

Skibets og tårnrummets senmiddelalderlige udsmykninger er måske, som konservatoren foreslog, udført uden 'nogen nævneværdig tidsforskel'.⁴⁹ *Skibets* bemaling, der er blevet dateret til o. 1450-1500,⁵⁰ er monokromt gråsort. Ribberne og gjordbuen mellem de to fag har kvadernønstre.⁵¹ I østfaget har den vestre hvælvkappe et lille (ca. 10×10 cm), simpelt kors. I vestfaget har syd- og vestkapperne tilsvarende kors, mens de to øvrige kapper rummer større og mere komplekse kors (fig. 20). Nordligt på østsiden af tårnbuen er desuden et bomærke og længere nede en hånd (fig. 22). *Tårnrummets* udsmykning er udført o. 1480-90 af håndværkere, der tidligere blev betegnet som en del af 'træskomalerens kreds',⁵² men som for nylig af Sissel F. Plathe er navngivet 'Brylløværkstedet' efter dets arbejde i Brylle (s. 3323).⁵³ Udsmykningen i rødt og gråt består af værkstedets karakteristiske passerrosetter i hvælvkapperne, sparrer på

ribberne (med kors i ribbekrydset) foruden grove masker omkring alle spygatter (fig. 16-18).⁵⁴ Passerroetterne har alle udgangspunkt i et cirkelkors, men er forskelligt udformede. Østkappens udfyldes af småcirkler og kantes af korsbærende trekanter. Sydkappens indskrives af to cirkelslag med tovsnoning og en bort af halvcirkler. Nordkappens har et enkelt cirkelslag kantede af spidsblade (fig. 19). Vestkappens roset er atter overkalket, da den var beskadiget af en \ddagger skorsten (s. 5183). Den havde hvide korsblade mellem skiftevis grå og rød bund og kantedes af cirkler og romber.⁵⁵



Fig. 19. Viekors, kalkmaleri fra o. 1480-90 ved 'Brylløværkstedet', i tårnhvælvets nordkappe (s. 5184). Foto Arnold Mikkelsen 2018. – *Consecration cross, mural from c. 1480-90 of 'the Brylle workshop', in the north severity of the tower vault.*



Fig. 20–21. 20. Kalkmalet kors, o. 1450–1500, i østkappen af skibets vestfag (s. 5184). 21. Christian VII's og Caroline Mathildes kronede monogrammer, kalkmaleri fra o. 1768 i skibets østfags østkappe (s. 5185, jf. fig. 24). Foto Arnold Mikkelsen 2018. – 20. *Mural cross, c. 1450–1500, in the east severy of the western bay of the nave.* 21. *Christian VII's and Caroline Mathilde's crown monograms, mural from c. 1768 in the east severy of the east bay of the nave (cf. fig. 24).*

Eftermiddelalderligt kalkmaleri. En stor rokokokar-touche i østkappen af skibets østfag viser Christian VII's og Caroline Mathildes kronede monogrammer (fig. 21). Maleriet er udført med sort, okkergult og rødt, formodentlig ved en istandsættelse 1768 (jf. s. 5187). I nord- og sydkappen blev der konstateret lignende dekorationer, som ikke blev fremdraget.⁵⁵

†*Eftermiddelalderligt kalkmaleri.* På korets væg fandt Mogens Larsen rester af bl.a. rankeslyng, hvilket konservatoren henførte til barokken. En yngre ornamental udsmykning samme sted omfattede bl.a. en grå farve, som på østvæggen var ledsaget af et brunt bånd. Der blev ikke foretaget afdækning.⁵⁵

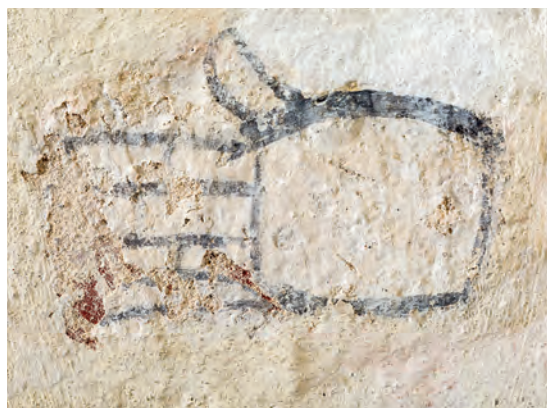


Fig. 22. Kalkmalet hånd, o. 1450–1500, på tårnbuens østside (s. 5184). Foto Arnold Mikkelsen 2018. – *Hand, mural, c. 1450–1500, on the east side of the tower vault.*



Fig. 23. Kirkens indre set mod øst før istandsættelsen 1913-14. Foto i kirken. – *The church interior looking east before its restoration in 1913-14.*

INVENTAR

Oversigt. Kirkerummet præges af en omfattende hovedistandsættelse 1913-14, der ikke har efterladt meget ældre inventar. Ældst er en romansk døbefont af Højby-typen. Fra senmiddelalderen stammer en klokke støbt 1453 og et lille krucifiks, som er det eneste levn af en fløjaltertavle ((†)alterprydelse nr. 1). Alterstagerne er af sengotisk type. Dåbsfadet, et Nürnbergarbejde fra 1500-tallet med Bebudelsen, var i privateje, indtil det blev købt til kirken o. 1702. Kirkeejer Peter Eilshou skænkede 1768 to lysekroner (nr. 1-2), mens senere ejere, Jacob Mortensen og Gertrud Olesdatter, anskaffede altersættet 1802. Det er udført i Clemens Pedersens værksted i Odense. Et zinkkrucifiks fra o. 1872 har indgået i alterudsmykningen ((†)alterprydelse nr. 3). Det nuværende altermaleri viser Jesus, der velsigner de små børn, og er udført 1914 af Tony Müller. I forbindelse med hovedistandsættelsen 1913-14 opsattes også prædikestol, stolestader og dørfloje, tegnet af arkitekt N. P. Jensen. En tavle fra 1947 til minde om tvangsflyttelsen af sognets beboere ved anlæggelsen af Beldringe Flyveplads er overflyttet fra byens skole. Fra tiden efter o. 1950 stammer salmenummertavler,

en præsterækketavle, en pengebøsse, et kirkeskib og en dåbskande. Lidt yngre er alterbordet af fyrretræ og alterskranken. Orglet med syv stemmer er bygget 1979 af Bruno Christensen & Sønner. En syvstige er anskaffet 1989.

Farvesætning og istandsættelser. Hovedstykkerne har et gråt farveudtryk fra 1955, mens stolestaderne har rød bemaling fra begyndelsen af 1980'erne. Som følge af kirkens administration i offentligt regi (jf. s. 5171) er reparationer og nyanskaffelser i slutningen af 1600-tallet og i 1700-tallet bedre dokumenteret i arkivalier, end det sædvanligvis er tilfældet med fynske landsbykirker. Hvor kirkens regnskabsbog 1664-95 rummer kortfattede udgiftsposter (jf. †altersæt, †alterudstyr og †dåbsudstyr), findes der større detaljeringsgrad i dokumenterne fra tiden under rytterdistriktets nidkære kirkesession (1720-64). I årene o. 1702 lod professor Lauritz Luja kirken indrette med et †skab og en ny †alterskranke i koret samt en ny prædikestol (†prædikestol nr. 2) og dåbsudstyr i form af det nuværende dåbsfad samt et †fontelåg og et †fontegitter. Desuden lod han den katolske altertavle ((†)alterprydelse nr. 1) reparere og male. Derimod er forholdene under private ejere 1764-1910 dårligere belyst. *Danske Atlas* meddeler



Fig. 24. Kirkens indre set mod øst. Foto Arnold Mikkelsen 2018. – *The interior of the church looking east.*

dog 1774, at kirkens ejer Peter Eilschou 1768 havde 'givet nyt alter, prædikestol, dåb, stole i kirken smukt malet, to lysekroner og et skib'.⁵⁶ Denne opremsning skal måske forstås sådan, at han har skænket en ny alterprydelse (†nr. 2), to lysekroner og et skib, mens han blot har ladet følgende male: prædikestolen (†nr. 2), et †fontegitter (og måske døbefonten) samt †stolestader. Ved en brandtaksation 1797 blev alt indvendigt træværk beskrevet som fyrretræ undtagen 'fødderne ved stolene af eg'.⁴⁶ Efter overgangen til selveje gennemgik kirken 1913–14 en gennemgribende istandsættelse under ledelse af arkitekt N. P. Jensen.⁵⁷ Hovedparten af arbejdet fandt sted i sommeren 1913, mens de sidste nyanskaffelser (altermaleri og prædikestol) først var på plads året efter. Inventaret blev malet i lys egetræsådring.⁵⁸ Ved en istandsættelse 1955 blev inventaret ny-stafferet i de nuværende grå toner.⁵⁹

Alterbord (jf. fig. 24), antagelig efter 1970, et enkelt rammeværk af fyrretræ, 168,5×83 cm, 97,5 cm højt.²⁸ Forsiden har tre fyldinger med let frem-springende, lodrette rammestykker, der er profileret med en rille. Hver kortside har et tilsvaren-

de, men bredere fag. Bemaling i to gråtoner samt forgyldning i rammestykkernes bund.

†*Alterborde*. 1) Et muret alterbord fandtes formentlig endnu 1720 (jf. †alterbordsforside) og muligvis indtil 1913.⁶⁰ 2) 1913, et panelværk efter tegning af N. P. Jensen.³⁹

†*Alterbordsforside*, ca. 165×110 cm, tidligst omtalt 1720 og senest 1765.⁶¹

†*Alterklæder*. 1) 1730, antagelig et fornemt klæde, idet det kostede 16 rigsdaler 2 mark og 13 skilling.⁶⁰ Det var imidlertid allerede 1749 'ganske fordærvet og rådnet'.²⁵ 2) 1749 købte man fra købmand Johan Friderich Kurrelbaum i Odense fire alen karmoisinrødt plys og tre alen rødt kattunlærred til for ('dræt') samt ¼ lod silketråd. En syerske fik en rigsdaler for at sy det nye klæde og for at rengøre 'broderingen og galonerne på dette alterklæde', hvad der formentlig betegner genbrug af ældre prydelser fra †alterklæde nr. 1.²⁵ 3) 1757. Fra 'fabrikken i Odense', dvs. enten An-