



Fig. 1. Kirken lå på en bakketop, der gemmer sig i skovtykningen. Set fra sydvest. Foto Arnold Mikkelsen 2016. – *The church was on a hilltop hidden in the forest. Seen from the south west.*

## †SEJRUP KIRKE

### THYREGOD SOGN

Dørken,<sup>1</sup> der frem til o. 1700 kaldtes Vester Sejrup, har sandsynligvis sammen med Sejrup udgjort et eget sogn.<sup>2</sup> Kirken i »Sæthorp« står opført i Ribe Olde-moders kirkeliste (o. 1350) med en afgift på 2 skilling sterling, det mindste beløb i listen. Ud for navnet er tilskrevet et »desolata«, der betyder, at kirken ikke længere betalte den pågældende afgift – tilskriften er sandsynligvis ældre end 1512 (jf. s. 1019 med note 20 s. 1025).<sup>3</sup>

Senest i årtierne efter reformationen må kirkebygningen være gået helt af brug, men dens lokalisering har altid været kendt, og endnu i 1700-tallet var der 'rudera af en forfalden kirke'.<sup>4</sup> En udgravning af kirketomten fandt sted 1921.<sup>5</sup>

I 1800-tallet kunne kirkegården stadig ses, og et *sagn* fortæller, at da ejeren en gang havde pløjet jorden, fik han ikke ro, før 'det pløjede' var vendt om igen.<sup>6</sup>

*Mønter.* En mønt fra Valdemar Sejr med årstallet 1234 blev 1941 fundet i 'murværket i koret lige overfor alteret'.<sup>7</sup> En borgerkrigsmønt fra Christoffer II fremkom under udgravning 1921 i korets sydmur.<sup>8</sup>

Den fredede ødekirke,<sup>9</sup> der har været en romansk frådstenskirke, ligger på en bakketop med stærkest fald mod sydvest (fig. 1). På tomten, der er markeret med kampesten, har siden 1927 stået en mindesten (fig. 2, 4). Det omgivende grønne anlæg, der skyldes lokalt initiativ, blev indviet 1931 af biskop Søren Westergaard og overgik 1940 til kommunen.<sup>10</sup> Det har været foreslået, at *kirkegårdens* udstrækning afspejles i matriklens størrelse (ca. 45×70 m) (jf. fig. 3).<sup>11</sup>



Fig. 2. Anlægget omkring kirketomten er groet til. Set fra sydvest. Foto Arnold Mikkelsen 2016. – *The grounds around the church site are overgrown. Seen from the south west.*

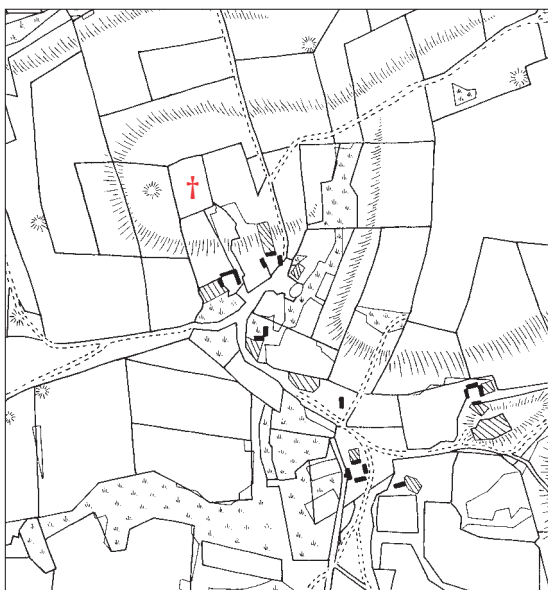


Fig. 3. Udsnit af matrikelkort over Dørken Bys jorder. Kirken lå ved †. 1:10.000. Målt og inddelt af Ludvig Boesen 1819, tegnet af Freerk Oldenburger 2016. – *Detail of cadastral map of Dørken village lands. The church was at †.*

Byggematerialerne siges at være brugt i egnens gårde samt i Thyregod Kirke, og frådsten skal være kørt til Vester og brændt til kalk.<sup>12</sup> Dele af fundamentet blev solgt til kommunen og anvendt som vejmateriale efter udgravningen 1921.<sup>13</sup> Også til den nærliggende skole fra 1924 er der anvendt sten fra kirketomten.<sup>14</sup>

En *helligkilde* er beliggende i Sejrup (jf. s. 2493).

*Kirkens fremdragelse 1921.*<sup>15</sup> Lokale kræfter under ledelse af sognepræst Hans Kau, Gadbjerg, der siden 1905 havde stået for flere udgravninger af kirketomter i området,<sup>16</sup> udførte 23. november 1921 en udgravning. I de følgende måneder foretoges supplerende undersøgelser.

*Kirken* har bestået af romansk kor og skib bygget af *frådsten*.<sup>17</sup> Skibet har efter P. Sørensens tegning udvendig (fig. 5) målt ca. 14,8×8,8 m og koret 6,5×8,1 m, hvilket giver et indvendigt, næsten kvadratisk kor.<sup>18</sup> Orienteringen afviger ca. 10° mod syd.

Bevaret var dele af kampestensfundamenterne, der dog stedvis var optaget og erstattet af ler.



Fig. 4. Midt i koret en mindesten med indskriften »1321 Her laa Sæthorp Kirke«, mens tomten er markeret med kampesten. Set fra sydvest. Foto Kjær, 1931. – *In the middle of the chancel, a memorial stone with the inscription '1321 Here lay Sæthorp Church' while the site is marked by fieldstones. Seen from the south west.*

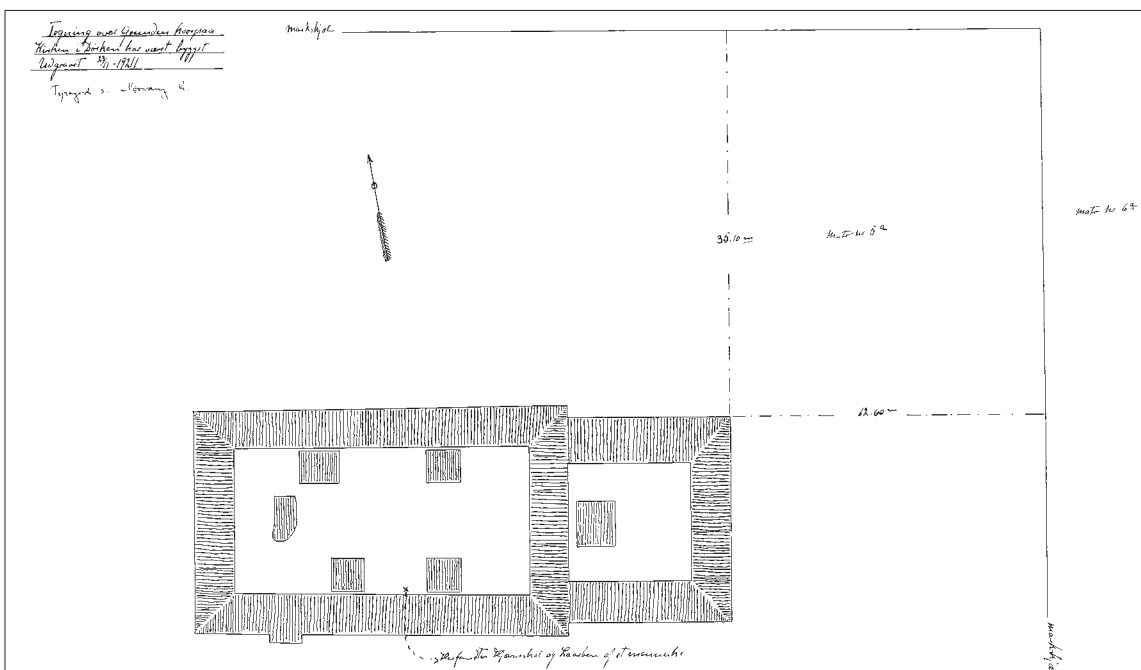


Fig. 5. Udgravningsplan. 1:300. Målt og tegnet af P. Sørensen, 1922. – *Excavation plan.*

Fundamenterne blev lokaliseret i fladen, men ikke gravet til bunds. Dog noterede Hans Kau forekomsten af teglstykker i en sådan dybde, at de må stamme fra fundamentets opbygning.<sup>19</sup> En udposning på skibets sydside blev tolket som hørende til syddørens tærskelsten.

Vestligt i skibet, lidt inde i 'midtgangen', konstaterede man en halvmåneformet nedgravning, der kan stamme fra et *fontepodium*.<sup>20</sup> Nedgravningen var fyldt med marksten og 'nedenunder stenene menneskeben'. Podiet er enten blevet forstyrret af en senere begravelse, eller det har (mindre sandsynligt) selv forstyrret en ældre grav.

Fire sekundære kampestensfundamenter langs skibets vægge har sandsynligvis båret indbyggede *hvælv* af munkesten, hvoraf der fandtes en del rester.

*Alterfundament.* I koret sås øst for korbuen en kvadratisk nedgravning, der var fyldt op med marksten og dækket af et lerlag. Blandt stenene lå en halv munkesten samt rester af et hestekranie. Der må være tale om et sekundært fundament sandsynligvis til et Helligkorsalter.

Rester af en *begravelse* blev fundet ved skibets sydmur (jf. fig. 5).

#### KILDER OG HENVISNINGER

Vedr. arkivalier for Vejle Amt i almindelighed henvises til s. 56-58, vedr. litteratur og forkortelser til s. 59-62. Endvidere er benyttet:

**Arkivalier.** *Give-Egnens Museum og arkiv.* Sæthorp Kirke (1985/264). – NM. *Indberetninger.* Hans Kau 1922 (Sejrup kirketomt), Olaf Olsen 1965 (Sejrup kirketomt).

**Tegninger og opmålinger.** NM. Grund- og situationsplan ved P. Sørensen 1922.

**Litteratur.** Hans Kau, »To Kirkeruiner.«, *JySaml* 1922-24, 282-89.

Redaktion ved Jakob Kieffer-Olsen. Korrektur ved Anne Frovin. Engelsk oversættelse ved James Manlæey. Teknisk og grafisk tilrettelæggelse ved Mogens Vedsø. Redaktionen afsluttet januar 2017.

<sup>1</sup> Om ødekirker i Vejle Amt se s. 1019-20. Om ødekirker generelt i Danmark se Nils Engberg, »Ødekirker«, *Arkæologiske udgravninger i Danmark 1999, 2000*, 7-19.

<sup>2</sup> Carl Jørgensen, *Tyregod Sogns Bebyggelse gennem Tiderne til 1864*, Give 1927, 25-26, med det forslag, at omliggende enestegårde kan have hørt med.

<sup>3</sup> Kirken har sandsynligvis mistet sin status som sognekirke, men er ikke nødvendigvis nedrevet.

<sup>4</sup> *DaAtlas* V, bd. 2, 984. Også omtalt i *HofmFund* IV, 730.

<sup>5</sup> Udgravningen er publiceret i *Kau 1922-24*, 282-89.

<sup>6</sup> Evald Tang Kristensen, *Sagn fra Jylland*, 1880, no. 99.

<sup>7</sup> NM. *Den Kongelige Mønt- og Medaillesamling*, fundprotokol FP 2046. Fritze Lindahl, »Om mønter og medailler som bygningsofre«, *NMArb* 1956, 97. Den blev fundet af vejmand Magnus Jespersen vel under vedligeholdelsesarbejde.

<sup>8</sup> NM. Hans Kaus indberetning 1922. Efter bestemmelse på NM blev mønten returneret. NM. Korrespondance.

<sup>9</sup> Fredningsnr. 280833.

<sup>10</sup> Give-Egnens Museum og arkiv. *Sæthorp Kirke* (1985/264). NM. Olaf Olsens indberetning 1965.

<sup>11</sup> Tage E. Christiansen, »Fredning af Kirketomter«, *Antikvariske Studier* 2, 1978, 132.

<sup>12</sup> NM. Hans Kaus indberetning 1922.

<sup>13</sup> NM. Korrespondance.

<sup>14</sup> På skolens sokkel blev 1924 følgende tekst indhugget: »Engang i fjerne Tider vi Kirkemure bar. Nu under Skolehuset til Grund man lagt os har.« Poul Erik Jensen & Peter N. Jessen, *Thyregod - Vester sogne*, 2008, 10.

<sup>15</sup> Hvis ikke andet nævnes, bygger efterfølgende på *Kau 1922-24*. NM. Hans Kaus indberetning 1922. NM. Korrespondance.

<sup>16</sup> Se Hans Kau, »Om Gadbjerg Sogns ældste Kirke«, *ÅrbVejle* 1906, 117-135 og Hans Kau, »En gammel Kirkeruin«, *ÅrbVejle* 1910, 187-192.

<sup>17</sup> Blandt frådstenene fandtes flere 'frådstensfliser' – af samme form og størrelse som en 'almindelig flise'.

<sup>18</sup> Efter tegningen 4,65×4,85 m, dog viser tegningen fundamenterne og ikke murene, hvilket bl.a. ses af tykkelsen: 1,5-1,6 m.

<sup>19</sup> Samme observation gjordes i 2015 under udgravning i Maarup Kirke vest for Hjørring, se Henriette Rensbro, Nils Engberg & Jakob Kieffer-Olsen, »Kirken, som gik i havet«, *NMArb* 2016, 231.

<sup>20</sup> For fontepodier se Birgit Als Hansen, »Arkæologiske spor efter døbefontens placering i kirkerummet gennem middelalderen«, *hikuin* 22, 1995, 27-40.