



Fig. 1. Kirken set fra sydøst. Foto Arnold Mikkelsen 2013. – *The church seen from the south east.*

## ØSTER SNEDE KIRKE

### NØRVANG HERRED

*Historisk indledning.* Kirken nævnes første gang i kirke-  
listen i Ribe Oldemoder (o. 1350), hvor den er sat til  
en afgift på 5 skilling sølv (jf. s. 1016). Den var muligvis  
indviet til *Skt. Nikolaj*, hvis navn påkaldtes på  $\ddagger$ klokke  
fra 1515 (jf. også  $\ddagger$ sidealtertavle med bispehelgen s.  
2061). En lille vestlig del af sognet, omfattende bl.a.  
Agersbøl, er 1970 afgivet til Sindbjerg Sogn.

Efter reformationen var kirken i kongens eje,<sup>1</sup> ind-  
til den 1686 sammen med kirkerne i bl.a. Grejs og  
Sindbjerg blev afhændet til major Jørgen Rantzau, der  
fik patronatsretten.<sup>2</sup> Kort tid herefter og inden 1705  
var kirken med kaldsretten overgået til ejerne af Store  
Grundet (Hornstrup Sogn),<sup>3</sup> og kirken fulgte herefter  
de forskellige ejere af denne herregård (jf.  $\ddagger$ gravminder  
og klokke 1790). Senest 1805 var kirken overtaget af  
ejeren af sognets egen herregård, Agersbøl,<sup>4</sup> hvis vek-  
slende besiddere beholdt kirken, indtil den 1915 over-  
gik til *selveje*.<sup>5</sup>

*Tiendeforhold.* Kirkens part af korntienden var i  
15-1600-tallet forpagtet ud til bønderne selv, så de år-  
ligt (inden fastelavn) svarede en fast afgift til kirken.<sup>6</sup>  
Tiendeforpagtningen regnedes for et gode, som man  
nidkært vogtede over. Ordningen blev bekræftet 1640<sup>7</sup>  
og igen 1652, da Frederik III tillod, at bønderne 'måtte  
forundes deres kirketiende i fæste'.<sup>8</sup>

Ved udtagningen af præstens del af tienden kom det  
1720 til slagsmål mellem sognepræst Mathias Selmer  
og en bonde i Kragelund, der var taget i at have gjort  
to neg ud af ét. En efterfølgende retssag stillede de to  
lige, men støttet af deres herskab, ejeren af Agersbøl  
Hieronymus de la Mare, nægtede bonderne herefter at  
give præsten hans årlige midsommerost. I de følgende  
år herskede der et spændt forhold mellem præsten  
og herskabet, som havde sine stole øverst i kirken (jf.  
 $\ddagger$ herskabsstole s. 2071), men fik kongelig tilladelse til  
at søge Sindbjerg Kirke.<sup>9</sup>

*Jordegods.* Kirken ejede fra middelalderen en del jord, som var forpagtet ud og endnu 1859 udgjorde 30 tdr. land. Et kirkebol i Kragelund, nævnt 1542 og 1627, kan som de øvrige jordlodder have været skænket til kirken som 'sjælegave' af en af de store østjyske bondeslægter.<sup>10</sup> Præsterne havde almindeligvis brugsretten til en del af jorden imod at levere vin og alterbrød. Det gjaldt 1651 for Peder Bjerring (Bering),<sup>11</sup> og 1678 for hans eftermand Søren Justesen, der fik ret til at dyrke Blåager, Søndertoft og Fårtoft.<sup>12</sup> Pastor Johan Neuch havde 1791 størstedelen af jorden i brug, mens de øvrige jordlodder var overladt til husmænd i sognet.<sup>13</sup>

Kirken ejede tillige en *vandmølle*, Gøge Mølle eller Øster Snede Mølle, nordøst for kirken (jf. fig. 2), der ligesom jorderne var forpagtet ud under tilsyn af selselsprovsten. 1651 hed det, at møllen 'af arilds tid' havde hørt til kirken, hvilket senest var bekræftet 1524.<sup>14</sup> Møllen fulgte fra 1686 kirkens private ejere, indtil den 1794 blev frikøbt til selveje fra Store Grundet.<sup>15</sup> Foruden forpagtningsafgiften skulle mølleren 1769 'rense, pynte og mæje' kirken til de tre højtider.<sup>3</sup>

*Stolestaderegister.* Jørgen Juul til Agersbøl klagede 1639 over, at der i hans sognekirke var 'stor usikkerhed' med stolestaderne. Lensmanden på Koldinghus blev derfor pålagt sammen med herredsprovsten at lade gøre en 'skikkelig, forsvarlig ordning' af stolene.<sup>16</sup>

Sognet led hårdt under Svenskekrigenes besættelser 1657-60. Ved et syn 1663 var kirken meget forfalden, og de polske hjælpetropper havde borttrøvet et sort ligklæde på 5 alen.<sup>17</sup>

*Mønter.* Under en udgravning nord for koret 1964 (jf. †sakristi s. 2049) og ved harpning af gulvfyld fra kirken og våbenhuset i forbindelse med restaureringen 1965 fandtes i alt 16 mønter. Heraf var seks middelalderlige, de to ældste slået under Valdemar II

Sejr (1202-41).<sup>18</sup> I skibets vestende fremkom 2004 tre mønter, heriblandt en hvid fra Christian I.<sup>19</sup> – Under præstegårdens †stuehus (jf. s. 2035) fandt man 1905 en *sølvskat*, der foruden skeer og smykker indeholdt 35 skillemonter fra Frederik II og Christian IV, den yngste fra 1645. Sagerne er antagelig gemt bort under krigene 1657-60.<sup>20</sup>

Øster Snede blev i 1800-tallet kerneområdet i vækelsesbevægelsen *De stærke Jyder*, der siden århundredets begyndelse havde sat sit præg på egnen mellem Horsens og Vejle.<sup>21</sup> De stærke Jyder havde som forudsætning dels en pietistisk vækkelse, dels en stærk forankring i den lutherske lære med en sej vedhængen ved den gamle gudstjeneste- og salmetradition. Dette kom til udtryk i modstanden mod en ny salmebog, Evangelisk-christelig Salmebog (1798),<sup>22</sup> og en ny lærebog til brug ved konfirmandundervisningen, den såkaldte Balles Lærebog (1794).<sup>23</sup> De 'opvakte' oprettholdt en streng sabbatsfred med afvisning af verdslige fornøjelser, og kirkegangen blev suppleret med opbyggelig læsning i hjemmene (især Luthers huspostil), daglige andagter og lange bordbonner. Myndighederne tillod 1842 oprettelsen af privatskoler, der efterhånden samlede et flertal af børnene. Dette gav Øster Snede et særligt ry, det blev *sognet* ('æ sogn'), og medførte en *indvandring* af vakte fra andre sogne (jf. kirkegårdsmonument nr. 6). Bevægelsen er i 1900-tallet gået op i Indre Mission.<sup>24</sup>

*Herregårdskapel?* Sognepræst Johan Selmer meddeler 1769 i en sagnagtig beretning, at man ved ombygningen af Agersbøl 20 år forinden havde nedbrudt den 'katolske kirke på gården', som havde et højt tårn med et smukt spir. Kirken eller kapellet var fuld af 'helgenes billeder', hvoraf mange endnu fandtes hist og her i sognet.<sup>25</sup>

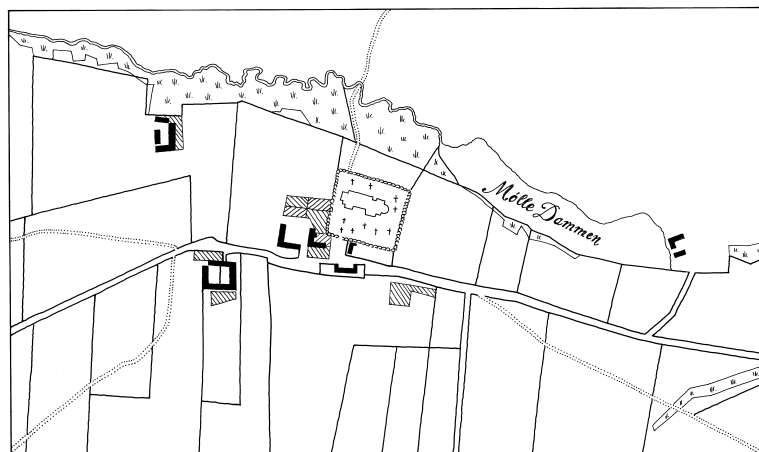


Fig. 2. Matrikelkort over Øster Snede Bys jorder. 1:10.000. Målt af I. C. Löffler 1786 og omtegnet 1819. Tegnet af Merete Rude 2013. – *Cadastral map of Øster Snede Village lands.*



Fig. 3. Luftfoto af kirken og kirkegården set fra sydøst. Foto Sylvest Jensen 1947. KglBibl. – *Aerial photo of the church and churchyard seen from the south east.*

Det langstrakte sogn optager den østre del af Nørvang Herred og omgives af ni sogne. Det består af syv landsbyer med kirkebyen, Øster Snede (o. 1350 *Sneeth*, siden 1400-tallet *Snee*), i midten, tre landsbyer mod nord, 'æ nørresogn', og tre mod syd, 'æ søndersogn'.<sup>26</sup> Jorderne er muldede, og sognets tiendeafgifter (jf. ovf.) var i 1600-tallet de højeste i Jelling Syssel.<sup>27</sup> Sognets hovedgård Agersbøl, vestligt i sognet, var indtil o. 1500 en landsby. Dens besiddere, der først blev kirkeejere i 1800-tallet (jf. ovf.), har efterladt sig adskillige spor i kirken.

Landsbyen Øster Snede, der i dag er vokset til en bymæssig bebyggelse, bestod 1769 kun af tre gårde (de to dobbeltgårde), fire huse og et degnebol.<sup>3</sup> Matrikelkortet (fig. 2), målt 1786 i forbindelse med jordens udskiftning, viser gårdene liggende vest for kirken og præstegården som kirkens nærmeste nabo. Fra kirkegården er der frit udsyn ud over engen mod nord og den opstemmede mølledam, der henter sit vand fra

et lille tilløb og en kilde umiddelbart nord for kirken. Den gamle *kirkesti* fra Kragelund krydser engen og giver adgang til kirken fra nord.

*Kirkegården* (fig. 3 og 4), hvis grundplan tidligere næsten udgjorde et kvadrat, er udvidet mod øst i 1800-tallets senere del og i 1933. Hegnet består af dobbelte *stendiger*, hvoraf det østre er flyttet i takt med udvidelserne. Norddiget har bevaret sit gamle præg med græs og urter, bl.a. blomstrende digitalis. De øvrige diger er omsat i flere omgange; i en kampesten øst for porten er hugget årstallet »1930«.

Fra gammel tid har kirkegården haft to *indgange*, en port i syd, der ledte ind fra gaden (nu med parkeringsplads), og en låge i norddiget til Kragelundfolkene. Porten vestligst i det søndre dige er en senmiddelalderlig *portal* (fig. 5), muret og dækket med tagsten. Den indeholder en rundbuet port (på nordsiden anbragt i et fladbuet spejl) og en fladbuet dør, lukket med fløje af træ. Portalens nedre partier består til dels af tildannede (ro-

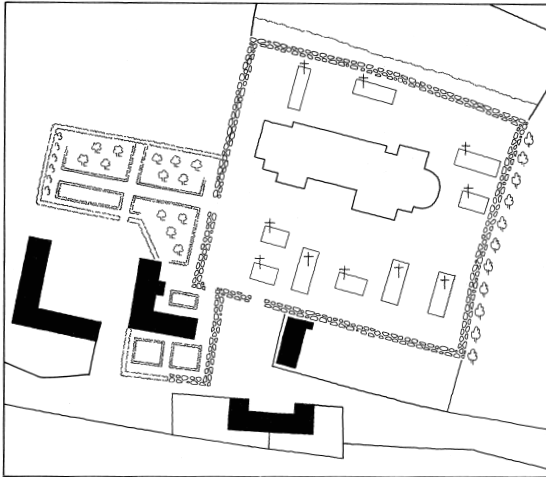


Fig. 4. Udsnit af matrikelkort 1786 (jf. fig. 2) med kirkegård og præstegård (s. 2035). 1:2.500. Kirken er vist med den nedrevne tårn og sakristi (s. 2049). På kirkegården ses ti indhegnede familiegravsteder (s. 2035). Tegnet af Merete Rude 2013. – Detail of cadastral map, 1786 (cf. fig. 2) with churchyard and vicarage. The church is shown with the demolished tower and sacristy.

manske?) kvadre. Den vestre gavle har bevaret en lille, takket kam. Portalen kan sammenlignes med en i Glud (s. 1484) og med portalerne i Odder

og Falling, der også har takkede gavle (DK Århus 2522, 2714). En tømret *forgængerlåde* i nord har i begyndelsen af 1800-tallet afløst en muret og teglhængt *tindgang*.<sup>28</sup> *Tjerriste* i bunden af indgangene omtales fra og med 1600-tallet.<sup>29</sup>

Kirkegården, der indtil slutningen af 1800-tallet var græsklædt, skulle passes med slåning af græsset (høet) og opstabling af stendigerne. Selskabet pålagde 1682 kirkevægerne at 'holde tilbørlig fred over kirkegården, at intet kreatur kommer derpå'. Hvis de ville, kunne de lade nogen slå og bruge græsset, imod at vedkommende påtog sig vedligeholdelsen af digerne, så kirken blev holdt fri for udgifter.<sup>30</sup> Præsten beklagede forfaldet 1791. Dele af digerne var taget ned, og i kirkeporten var der kun et gammelt råddent stakit uden hængsler, så der var frit løb for byens svin, 'som søger løv og føde i gammel jord'.<sup>13</sup> 1819 indskærpede provsten, at der (igen) blev anbragt riste under lågerne, da disse ikke alene kunne holde kreaturerne ude.<sup>4</sup>

Ferdinand Richardts tegning i august 1867 (fig. 7) viser den græsklædte kirkegård, som den så ud i de sidste årtier, før den blev udstykket i faste parceller. Græsset, der var slået i forsommeren,



Fig. 5. Senmiddelalderlig kirkegårdsportal set fra syd (s. 2033). Foto Egmont Lind 1936. – Late medieval churchyard gate seen from the south.

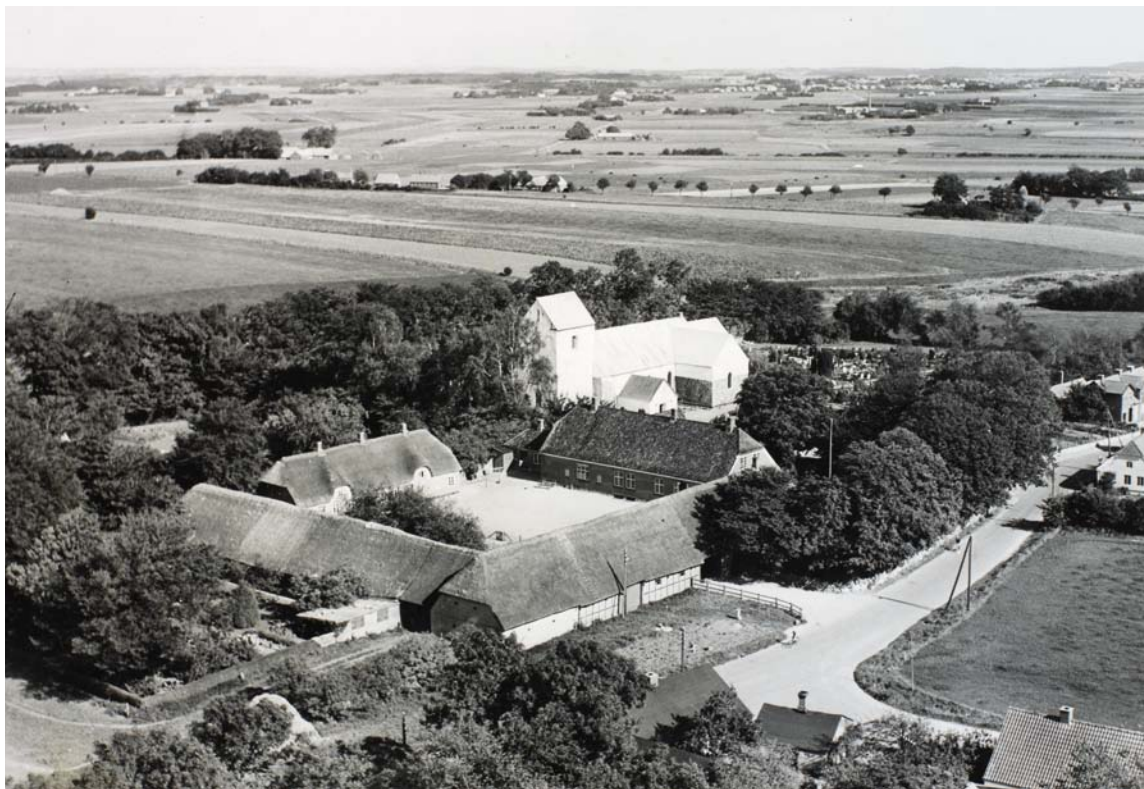


Fig. 6. Luftfoto af kirken og den nedrevne  $\dagger$ præstegård (s. 2035) set fra sydvest. Odense Luftfoto 1952. KglBibl. – *Aerial photo of the church and the demolished  $\dagger$ vicarage seen from the south west.*

har igen vokset sig langt. Spredt ses rejste kors af træ og støbejern og forrest to opkastede gravtuer, den ene med en ramme. Et familiegravsted i midten er indhegnet af et støbejernsgitter. Sådanne indhegnede gravsteder, der normalt var forbeholdt de større gårde, vandt indpas i slutningen af 1700-tallet. På matrikelkortet 1786 (fig. 4) er angivet i alt ti spredtliggende gravsteder, der formentlig har været omgivet af maledede stakitter.<sup>31</sup>

*Bygninger omkring kirken.* I kirkegårdens vestre skel er 1985 opført et aflangt, hvidt og teglhængt hus med fyrrum, *ligkapel* og *værksted* for graveren (arkitekt T. Schmidt, Hedensted).

En såkaldt  $\dagger$ sognestue uden for syddiget og lidt øst for porten var bygget 1919 og blev nedrevet 1986. Den fungerede som en slags venteværelse til kirken og blev også brugt til sognerådsmøder. En tilbygning fra 1941 rummede  $\dagger$ ligkapel, og 1966 indrettedes et fyrrum til kirkens centralvarmeanlæg.<sup>32</sup>

*Præsteboligen* lige vest for kirkegården, af gule sten og med eternitskiferter, er opført 1972. Sognets gamle  $\dagger$ præstegård (fig. 6) på samme sted var ved nedrivningen (1969 og 1972) et stort firfløjet anlæg med stuehus i øst, lade i syd, stald i vest og forpagterbolig i nord. Stuehuset, der var tækket med blåglaserede teglsten, havde 1905 afløst en stråttækt bygning af bindingsværk fra 1824.<sup>33</sup> Ældst var ved nedbrydningen den store lade i syd, der ifølge indskrifter på portens hjørnestein var bygget »Anno 1755« af sognepræst »Joh(an) Selmer«. <sup>34</sup> Staldlængen i vest var fornyet o. 1880, og forpagterboligen i nord var kommet til o. 1870, efter at præsten ikke længere selv forestod landbruget.<sup>35</sup> Matrikelkortet (fig. 4) viser gården i pastor Johan Neuchs tid (1780–96), delt mellem beboelsen i øst, to huse i vinkel, og udlængerne i syd og vest.<sup>36</sup> Den store præstegårdshave blev 1825 forbedret 'til nytte og fornøjelse'.<sup>37</sup> Fra præstegården stammer formodentlig en stor kampe-



Fig. 7. Kirken set fra sydøst. Blyantstegning af Ferdinand Richardt 1867. – *The church seen from the south east.*

sten med indskriften »Joh(an) Selmer 1749«, nu opstillet i kirkegårdens sydvestre hjørne.

†*Skole og degnebolig.* Ellen Arenfeldt til Agersbøl skænkede 1675 et lille jordstykke, der lå ved garden 'sønderlig over for kirken' op imod præstegårdens grund, hvor der til Guds ære skulle sættes et 'degne- og skolehus'. Degnen, Jens Svendsen, fik retten til at lade huset opføre og brugsretten hertil, så længe han var i embede, hvorefter retten skulle overgå til hans efterfølgere.<sup>38</sup> Degneboligen bestod 1770 af 13 fag bindingsværk. Den var da genopført af degnen Henrik Møller, efter at den var forfaldet, mens forgængeren, Søren Terkelsen, havde beboet en gård i byen.<sup>39</sup>

*Krohold.* Sognepræst Mathias Selmer klagede i 1720'erne, i landmilitsens tid, over en sergent, Christian Kusk, der boede i et hus ved kirken og tæt ved præstegården. Sergenten holdt 'offentlig kroeri og brændevinssalg til menighedens og (bonde)soldaternes forførelse til fylderi og drukenskab både før, under og efter gudstjeneste, ja ofte den hele dag og natten med'.<sup>9</sup>

## BYGNING.

*Oversigt.* Kirken er en stor romansk kvaderstensbygning bestående af kor og skib, der tidligere også omfattede en  $\dagger$ apsis ved korets østgavl. I senmiddelalderen er tilføjet et tårn i vest og et våbenhus i syd. O. 1500 indbyggedes hvælv i kor og skib, og o. 1520 blev skibet udvidet med et stort kapel (korsarm) mod syd. Et  $\dagger$ sakristi ved korets nordside, formentlig også fra senmiddelalderen, er nedtaget i forbindelse med en større istandsættelse i 1790'erne, da man også nedbrød  $\dagger$ apsiden. *Orienteringen* har betydelig afvigelse til syd svarende til 18–20 grader.

Den velbyggede *romanske kirke* har med  $\dagger$ apsis været ca. 35,5 m lang, og den hører dermed til blandt de største landsbykirker af kvadersten i Jylland.<sup>40</sup> Bygningen opleves nu bedst fra nord, hvor den har bevaret sit oprindelige udseende med en ubrudt skråkantsokkel. Begge de rundbuede portaler er i behold og ligeså den fint udførte triumfvæg.

*Plan og proportioner.* Grundplanen er afsat med rette vinkler. Skibet er udvendig tre gange så