

Ved midten af 1700-tallet begyndte enevoldsstatens højere embedsaristokrati at lade opføre egentlige landsteder, anseelige sommerlysthus. Denne nye bygningsforms primære funktion var at give topembedsmanden mulighed for sammen med familien og et relativt beskedent tjenerskab at forlade den stinkende og beklumrede residensstad i sommermånederne for i landlige omgivelser at kunne restituere sig og slappe af fra de repræsentative forpligtelser og embedshandlinger i offentlighedslivet.

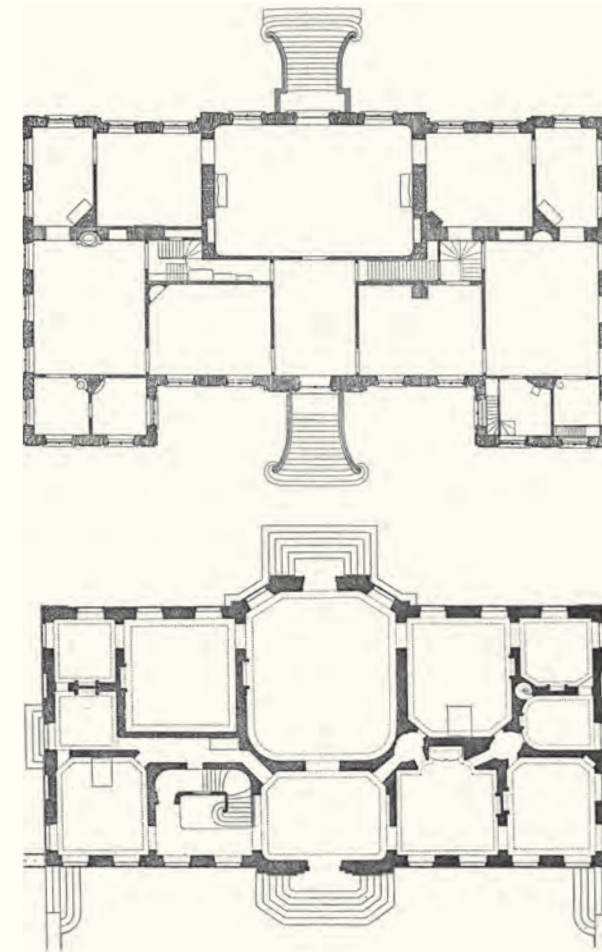
Etableringen af denne form for dobbeltliv tog sin begyndelse, da den øverste embedsmand inden for udenrigspolitikken, J.S. Schulin (1694-1750), i årene efter 1744 lod opføre landstedet Frederiksdal ved Furesøen, nordvest for København. Hans efterfølger i embedet, J.H.E. Bernstorff (1712-72), fortsatte i samme bygningsspor ved i årene 1762-64 at lade bygge et lystslot i Jægersborg ved Dyrehaven, mens Frederik 5.s mest indflydelsesrige embedsmand, overhofmarskal A.G. Moltke (1710-92), i 1760ernes begyndelse, efter at hans Amalienborg-palæ var færdigbygget, indrettede sig landsteder på både Marienlyst ved Helsingør og Glorup syd for Nyborg.

Og tilsvarende tog borgerstandens top fat, idet fx hofsnedkermester D. Schæffer lod landstedet Schäffergården i Jægersborg opføre, hvilket dog

bragte ham på fallittens rand, mens officer og direktør i Asiatisk Kompagni Olfert Fischer lod Marienborg opføre ved Bagsværd Sø.

Forbilledet for disse landsteders bygningsform hentedes som ved de fleste barokanlæg i Frankrig. Her havde arkitekten J.-F. Blondel i 1737-38 udsendt en vejledning for opførelse af landsteder, *De la disposition des maisons de plaisance*. Planer heri danner forbillede for Schulins rokokolandsted med Nicolai Eigtved som arkitekt, ligesom de øver indflydelse på såvel Bernstorffs lystslot som Moltkes ombyggede landsteder, der alle havde franskmænd N.H. Jardin (1720-99) som arkitekt. Jardin opholdt sig i Danmark 1755-71, hvor han introducerede nyklassicismen og herigennem kom til at øve stor indflydelse på ikke mindst udformningen af herregårdes hovedbygninger. Han udformede desuden både interiører og haver, således fx spisesalen i Moltkes Palæ og haven ved Fredensborg Slot.

*Fig. 21 Frederiksdal. Det hvidpudsede rokokolandsted har ganske små sidefløje, en midtrisalit omkring indgangen og en enkel sandstensudsmykning omkring vinduer og døre. Huset havde oprindeligt valmtag, men for at skaffe mere plads blev det i 1752-53 forsynet med et svajet mansardtag.*



*Fig. 22 Frederiksdals stueplan øverst og nederst til sammenligning en plan fra første bind af Blondels vejledningsbog.*

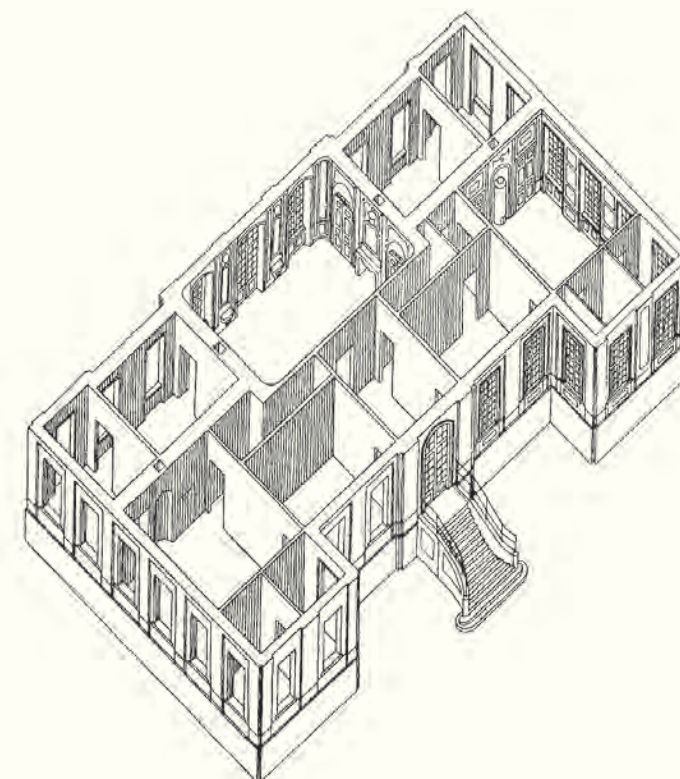
Det er karakteristisk for landstedet, at det både uadtil og især indadtil neddæmper eller helt afstår fra de mest monumentale former for repræsentativitet i det bygningsmæssige udtryk.

Mens modtagelsestrappen på det barokale slotsanlæg (jf. fig. 8, 9 og 11) leder ind til en stor og bred vestibule, der igen ved brede trapper forbindes med den repræsentative offentligheds centrale rum, salen, så fører ved landstedet (jf. fig. 22 og 23) modtagelsestrappen ind i en relativt beskedent vestibule med direkte adgang herfra til bygningens dominerende rum, havestuen.

Og mens barokanlæggets værelser ligger ud til et udstrakt korridorsystem, der leder frem til salen, er i landstedet korridorerne enten helt væk eller indskrænket til et minimum og fungerer da som private forbindelsesveje mellem rummene eller som gange for tjenerskabets færden uden om herskabets rum.

Landstedet består således af to tæt forbundne rækker af mindre værelser til hhv. have- og gård-siden, der med havestuen som centrum danner rammen om herskabets salonkultur og familieliv under forholdsvis intime og private former.

Det ceremonielle livs omgangsformer kom herved under pres, samtidig med at der opstod en 'friere' adfærd, dvs. omgangsformer der var underlagt nye og anderledes konventioner. Sider af det ritualiserede, ceremonielle liv blev anfægtet, mens til gengæld andre sider af aristokratiets og topembedsstandens familieliv blev inddraget i en disciplinerings- og forædlingsproces.



*Fig. 23 Isometrisk tegning af Frederiksdals stueplan.*